

# 令和元年5月16日発行 〈まちの広報紙〉 役場からのお知らせ

発行／矢巾町 編集／矢巾町役場企画財政課  
〒028-3692 岩手県紫波郡矢巾町大字南矢幅第13地割123番地  
(☎697-2111 / FAX 697-3700)  
矢巾町ホームページ <https://www.town.yahaba.iwate.jp>  
※町へのお問い合わせは、ホームページ内の「メールでのお問い合わせ」からお寄せください。



## 南昌山に登ろう！6月2日に山開き 午前8時45分までに矢巾町国民保養センター前に集合

矢巾町観光協会では、6月2日(日)に“第52回南昌山山開き”を開催します。

矢巾町のシンボル南昌山(標高848m)は、新緑が深まり山登りには最高の季節を迎えます。登山コースはのんびり歩ける「一般コース」と、急な傾斜やロープなど難所が多い上級者向けの「前倉コース」の2コース。

当日はどなたでも参加できますので皆さんふるってご参加ください(小学生以下は保護者同伴)。

▼集合場所 矢巾町国民保養センター前

(駐車場はゲートボール場北側に2カ所あります)

▼受付時間 【一般コース】＝午前8時～午前8時30分

【前倉コース】＝午前7時30分～午前7時50分(受付後出発)

▼持ち物 昼食、水筒、その他必要な物

▼問い合わせ 矢巾町観光協会事務局(役場産業振興課内、☎611-2605)

※小雨決行。中止の場合は当日午前6時30分に決定します。電話、町ホームページでご確認ください。

### ▲南昌山山開き日程▲

- 8:45～山開き式(安全祈願)
- 9:00～一般コース出発(5合目で休憩)
- 11:30～山頂に到着(昼食)
- 13:00～下山



### ◆休日救急当番医 (紫波・矢巾の医療機関を利用する際は、事前に電話連絡をお願いします)

月日	矢巾・紫波	盛岡(内科)	盛岡(外科・整形外科)	盛岡(小児科)	歯科
5/19(日)	南耳鼻咽喉科クリニック 南矢幅 ☎611-0133	田中循環器内科クリニック 永井 ☎632-1320	内丸病院 本町通 ☎654-5331	小林小児科クリニック 三本柳 ☎638-0404	—
5/26(日)	南昌病院 広宮沢 ☎697-5211	吉田消化器科内科 東見前 ☎632-4600	吉野整形外科麻酔科医院 上太田鉦 ☎658-1130	森田小児科医院 緑が丘 ☎662-3326	むらた歯科 又兵衛新田 ☎611-0602
6/2(日)	渡辺内科医院 日詰 ☎672-3667	船山内科クリニック 下ノ橋町 ☎606-0812	とちない脳神経外科クリニック 津志田中央 ☎637-7000	子どもは未来もりおかこどもクリニック 上田字松屋敷 ☎662-5656	—

※休日救急当番医の診療時間は午前9時から午後5時までです。なお歯科休日救急当番医については午前9時から正午までです。

◇夜間急患診療所(午後7時～午後11時) 盛岡市神明町 ☎654-1080 ◇高度救命救急センター 盛岡市内丸 ☎651-5111

■休日救急当番医・救急病院が確認できるホームページ <http://www.med-info.pref.iwate.jp/>

■休日当番薬局が確認できるホームページ [http://www.iwayaku.or.jp/to\\_citizens/holiday/shiya.html](http://www.iwayaku.or.jp/to_citizens/holiday/shiya.html)

## シルバーリハビリ体操 3級指導者 養成講習会を開催します！

## 米国フリモント町派遣 高校生の参加者募集！

シルバーリハビリ体操とは、介護予防のために考案された体操で、道具を使わずに、いつでも、どこでも、誰でもできる体操です。

町では、各地域で体操を行う「通いの場」づくりを推進しており、各地域の指導者を養成するため、講習会を開催します。ぜひ、この機会に受講して、シルバーリハビリ体操を地域で広める活動に参加してみませんか？※受講無料

▼日時 6月11日(火)、14日(金)、18日(火)、21日(金)、25日(火)、28日(金)

▼時間 午前10時～午後4時(11日のみ午前9時45分から)

▼場所 さわやかハウス

▼受講資格 町内在住で概ね60歳以上で全日程に参加可能な方

▼募集定員 30人

▼内容 解剖運動学の講話、体操の実技など

▼講師 南昌病院の理学療法士、作業療法士、言語聴覚士など

▼申込期限 6月4日(火)

▼持ち物・服装 昼食、上履き、動きやすい服装

▼申込先 役場健康長寿課長寿支援係 (☎ 611-2828)

矢巾町国際交流協会では、友好都市であるアメリカ・フリモント町への派遣交流事業に参加する高校生を募集します。派遣団はこの他、不來方高生、町内中学生と引率者の予定です。

▼参加資格・定員 町内在住の高校1・2年生数名(面接・作文による選考あり)

▼派遣期間 10月22日(火)～11月2日(土)

▼費用 約20万円

▼申込期限 5月31日(金)午後5時まで

▼問い合わせ 矢巾町国際交流協会事務局(役場総務課法規庶務係内、☎ 611-2702)

## LGBTQに理解を 医大図書館で講演会

## レインボー健康体操教室の 参加者を募集します！

岩手医科大学附属図書館は年数回、図書館に親んでもらう企画「Library+ (ライブラリープラス)」を開いています。

今回はもりおか女性センターの出前講座で、LGBTQ(性的少数者などを指す)当事者の講演が行われます。※参加無料

▼演題 多様な性と生2「身近な人からLGBTQの告白…そのときあなたは？」

▼日時 5月25日(土)午後1時～午後2時

▼会場 岩手医大図書館2階ロビー(盛岡市内丸19-1)

▼問い合わせ 岩手医大図書館(☎ 651-5110、内線2303)

町では、介護予防に特化した「レインボー健康体操教室」を開催します。レインボー健康体操とは、体を温め脳細胞を活性化して、寝たきり状態になるのを予防する体操です。皆さんの参加をお待ちしています。※参加無料

▼日程

	月曜日コース	木曜日コース
日 時	6/10、6/17、6/24、7/1、7/8、7/22、7/29、8/5、8/19、8/26、9/2、9/9	9/12、9/19、9/26、10/3、10/10、10/17、10/24、10/31、11/7、11/14、11/21、11/28
場 所	さわやかハウス	
申込期限	6月1日(金)	9月14日(金)

▼対象・定員 町内在住のおおむね65歳以上の方(各コース30人)

▼講師 NPO法人ウェルネスクラブレインボー健康体操で寝たきり<sup>ゼロ</sup>を目指す会のインストラクター

▼持ち物 室内運動靴、タオル、飲み物

▼申込先 役場健康長寿課長寿支援係(☎ 611-2828)

【町民の声投書用封筒】

①山折り

●のりしろ●

★のりしろ★

料金受取人払郵便

盛岡中央局  
承認  
275

差出有効期間  
2020年10月  
30日まで

028-3690

④山折り

矢巾町役場

岩手県紫波郡

矢巾町大字南矢幅

企画財政課情報係

13-123

行

②山折り

●のりしろ●



③山折り

★のりしろ★

●のりしろ●

## 役場へあなたの声を届けませんか？

皆さんは、「もっとこうしたらいいまちになるのに…」や「暮らしの中で感じていること」などありませんか？

町では、開かれた行政を目指すため、皆さんから町政に関するご意見・要望・提言を募集します。意見などを書いた用紙をこの返信用封筒に入れて、あなたの「声」を町へ届けませんか？

寄せられた意見などは、今後のまちづくりに役立てられます。

今回はこれに加え、総合計画策定に関する意見も募集します。

### 総合計画策定への意見を募集

町では令和2～5年度のまちづくりの指針となる第7次矢巾町総合計画（後期基本計画）策定に向け準備しています。計画策定の参考とするため、町民の皆さんから意見を募集します。

▼募集内容 ①町総合計画または町のまちづくりに対する意見②現行の総合計画（基本構想、前期基本計画）に対する意見（ページ、項目などを明記）

▼提出方法 ①任意の用紙に住所、氏名、年齢、総合計画への意見であることを明記し、この封筒で郵送②ファクス（697-3700）で提出③町ホームページの専用フォームで送信

▼募集期限 6月21日(金)必着  
※第7次矢巾町総合計画（基本構想、前期基本計画）は、町ホームページに掲載している他、役場3階企画財政課で閲覧できます。

### 封筒の使い方

問. どうやって使うの？

答. 返信用封筒としてお使いください。【返信用封筒の作り方】に従って作成してください。なお、意見を書く用紙はご自身で用意してください。※内容物が見えないように目隠しをしています。

問. 返信用封筒に有効期限はあるの？

答. この返信用封筒は、2020年10月30日までは切手を貼らずにポストに投函できます。なお、有効期間中であれば、コピーしてお使いいただけます。

問. 氏名・住所・電話番号・行政区を書きたくないんだけど…

答. 必ず氏名・住所・電話番号・行政区を明記してください。意見などは詳しい状況を聞かなければ対処できない場合があります、ご本人に連絡をする場合がありますのでご協力ください。

### 意見の回答

問. 回答がほしいときはどうすればいいの？

答. お手紙の中で回答の有無を明記してください。いただいたご意見は担当課へつなぎ、速やかに回答します。内容によっては回答できない場合もありますので、ご了承ください。

問. 届けた意見が広報紙に掲載されるの？

答. 広報紙掲載の有無をお書きください。町で内容を判断して、広報紙で紹介する場合があります。その際は、匿名または行政区名で掲載します。

※町民の声は、この用紙以外に「役場・町公民館・町民総合体育館・さわやかハウス・やはばくで投書、郵送（費用自己負担）、町ホームページのメール」で受け付けています。

#### 【返信用封筒の作り方】

1. 山折り線を①→②→③→④の順に山折りにする。
2. 一度開き、「★のりしろ★」部分をのりづけする。
3. 意見を書いた紙を中に入れて、「●のりしろ●」部分をのりづけする。
4. きちんと封がされているかご確認ください。

▶担当 役場企画財政課

総合計画への意見募集：☎ 611-2722

町民の声：☎ 611-2724





# やはば健康チャレンジ

歩いて、測って、ポイント貯めよう!

参加者  
募集!

やはば  
健康

「やはば健康チャレンジ」は、町民の皆さんの健康づくりを支援する事業です。健康づくりに取り組むとポイントが貯まる仕組みです。

事業時期 7月～令和2年2月  
(事業終了後も機器類は継続使用できます)

対象 矢巾町在住の20歳以上の方 170人

参加費 2,160円 (定価 5,940円の活動量計を配布します)

申込締め切り日 6月10日(月) ※当日消印有効

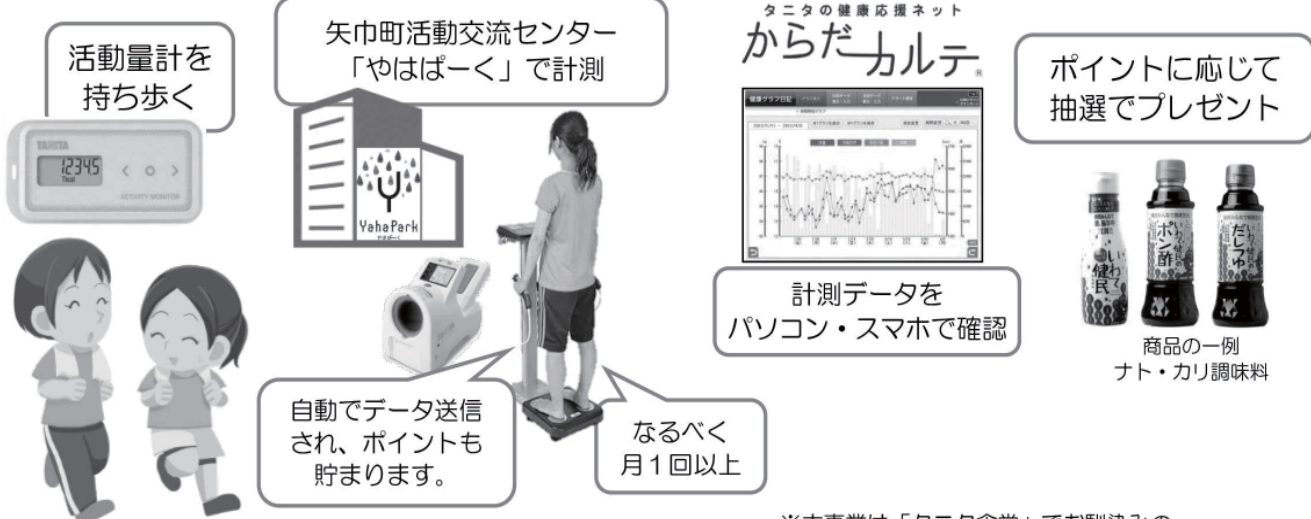


活動量計

## 「やはば健康チャレンジ」の内容

- ①「活動量計」を使って、歩数、消費カロリー、歩行時間などを記録します。
- ②「やはばーく」に設置してある「体組成計」「血圧計」で計測します。
- ③「やはばーく」で計測すると、歩数などのデータが自動で送信されポイントが貯まります。  
(データ送信は役場1階総合案内、ローソンのLoppiなどでも可能です)
- ④計測データは、パソコン・スマホで確認できます。
- ⑤貯まったポイントは、500ポイントを1口として抽選でプレゼントが当たります。

## イメージ



※本事業は「タニタ食堂」でお馴染みの(株)タニタヘルスリンクに委託を行います。

# スケジュール

会場：矢巾町活動交流センター「やはばーく」



日程	内容	備考
7月12日(金) 7月13日(土)	◆登録計測会（個別に60分程度） ・計測時は裸足になります。	・「活動量計」を配布します。 ・機器の使い方や測定方法を説明します。
8月7日(水)	◆キックオフセミナー（90分程度）	講師：(株)タニタヘルスリンク管理栄養士
10月中旬	◆中間セミナー	セミナーの他にも運動教室などを計画。
2月上旬	◆振り返りセミナー	※随時ハガキなどでお知らせ。

## 申し込み方法・問い合わせ

下記の参加申込書に記入し、ファクス、郵送、メール、ハガキのいずれかで下記の申込先へお送りください。

【申込先】

〒028-3615 矢巾町大字南矢幅 14-78 さわやかハウス内  
矢巾町役場健康長寿課健康づくり係

☎611-2822 ファクス 698-1214

メールアドレス：kenkou@town.yahaba.iwate.jp



令和元年度

やはば健康チャレンジ事業

参加申込書

ふりがな 名前	性別	女性 ・ 男性
生年月日	S・H 年 月 日	身長 <input type="text"/> <input type="text"/> <input type="text"/> . <input type="text"/> cm
住所	矢巾町	
電話番号		
登録計測会 (活動量計受取) 希望日 *いずれかに○	7月12日(金)	①13:00~ ②15:00~ ③17:00~ ④19:00~
	7月13日(土)	①11:00~ ②14:00~ ③16:00~
キックオフセミナー 希望時刻	8月7日(水)	①13:30~15:00 ②15:30~17:00 ③18:45~20:15

1. 本事業は医療費の適正化や、町民の健康寿命の延伸を図るため、考察・評価が行われます。
2. 本事業によって取得した個人情報は、矢巾町および事業委託先である株式会社タニタヘルスリンクが、個人情報保護に関する法律（平成15年法律第57号）ならびに「矢巾町個人情報保護条例」（平成17年矢巾町条例第2号）の規定に従い、厳重な管理を行います。また、測定項目の分析・公表にあたっては統計的に分析を行い、個人が特定できる情報を使用することはありません。
3. 活動量計は過失による紛失・故障などは交換できません。ご了承ください。
4. ペースメーカーなどの体内機器を付けている方は、体組成測定ができないため、参加できません。妊婦や人工透析を受けている方は参考値として、変化の推移を確認することをおすすめします。

# 平成29年度 財務報告書 を公表します

町民の皆さんに町の財務状況をより分かりやすくお知らせするため、国が推奨している「新地方公会計制度」に基づいた平成29年度の財務諸表を作成しました。ここでは、その主な内容についてお知らせします。

町の一般会計のほか、国民健康保険などの公営事業会計、水道事業や下水道事業の公営企業会計などを含めた町が管理する7会計と、岩手県市町村総合事務組合、岩手県後期高齢者医療広域連合、盛岡・紫波地区環境施設組合、<sup>やびつ</sup>矢櫃山造林一部事務組合の会計を連結させて、財務諸表を作成しています。

なお、より詳しい内容は、町ホームページでご覧いただけます。

問い合わせ 役場企画財政課財政係 (☎ 611-2726)

## 1 貸借対照表

公共施設や現金、借金や債務など、町や関連団体が保有している財産（資産）がどのくらいあるかを示したもので、資産・負債・純資産の3つの要素から構成されています。左右の合計額が等しくバランスをとっていることから、バランスシートともいわれています。

<b>資 産</b> <b>666 億 8,907 万円</b> (町民一人当たり 245 万円)	<b>負 債</b> <b>341 億 4,395 万円</b> (町民一人当たり 125 万円)
町や関連団体が保有している財産です。将来にわたって資金流入が見込まれるものや行政サービスの提供能力を表しています。 (内訳)	将来の世代が負担する借入金（町債など）、将来返済する必要がある債務です。
○固定資産（道路、学校、上下水道、基金、 団体出資金、貸付金など）      608 億 7,363 万円	<b>純資産</b> <b>325 億 4,512 万円</b> (町民一人当たり 120 万円)
○流動資産（現金・預金、税未収金など）      58 億 1,544 万円	現在の世代までが負担し、すでに支払いが済んでいる正味の資産です。
<b>合 計</b> <b>666 億 8,907 万円</b>	<b>合 計</b> <b>666 億 8,907 万円</b>

## 2 行政コスト計算書

貸借対象表が資産を対象としているのに対し、資産で表すことができない行政サービスにどのくらいのコストがかかっているかを示したものです。

<b>経常費用 a</b> <b>170 億 1,670 万円</b> (町民一人当たり 62 万円)
経常的にかかる行政サービスにかかる費用です。
○業務費用      78 億 1,967 万円 職員給与、光熱水費、物品購入費、 修繕費、支払利息など
○移転費用      91 億 9,703 万円 児童手当などの社会保障給付費、 各種団体への補助金など
<b>経常収益 b</b> <b>60 億 3,345 万円</b> (町民一人当たり 22 万円)
町民が行政サービスを利用して支払った使用料、手数料、負担金などです。
<b>純経常行政コスト b - a</b> <b>△ 109 億 8,325 万円</b> (町民一人当たり △ 40 万円)
<b>純行政コスト</b> <b>△ 109 億 5,648 万円</b> (町民一人当たり △ 40 万円)

純経常行政コストから資産売却などの臨時的な経費を除いたものです。

## 3 純資産変動計算書

貸借対照表の純資産が、1年間にどのように増減したかを示したものです。

<b>平成 28 年度末純資産残高</b> <b>386 億 4,651 万円</b>
<b>平成 29 年度変動額</b> <b>△ 61 億 140 万円</b>
(内訳)
○純行政コスト      △ 109 億 5,648 万円
○一般財源（地方税など）      58 億 4,801 万円
○国・県補助金など      45 億 2,733 万円
○その他      △ 55 億 2,026 万円
<b>平成 29 年度末純資産残高</b> <b>325 億 4,511 万円</b>

## 4 資金収支計算書

1年間にどのような活動に資金を必要としているか、現金の増減を示したものです。

<b>平成 28 年度末資金残高</b> <b>16 億 9,336 万円</b>
<b>平成 29 年度収支</b> <b>7 億 6,496 万円</b>
(内訳)
○業務活動収支      △ 33 億 3,084 万円
○投資活動収支      27 億 2,264 万円
○財務活動収支      13 億 7,316 万円
<b>平成 29 年度末資金残高</b> <b>24 億 5,832 万円</b>

※表中の町民一人当たりの金額は、平成30年3月31日現在の人口27,256人で算出しています。



## 町内の求人情報 (4/17までの登録分)

■企業名(就業場所)①職種②年齢③求人  
数④賃金⑤求人番号⑥必要資格など

■煙山歯科医院(上矢次)

① 歯科助手(正社員) ② 不問 ③ 1人  
④ 135,000円 ~ 170,000円 ⑤ 03010-  
09870291

■ルートインジャパン(株)ホテルルートイン  
岩手矢巾(藤沢)

① ホテルスタッフ(正社員) ② 64歳以  
下 ③ 6人 ④ 203,500円 ~ 300,000円 ⑤  
03010-09351891

■(有)大茂建設(赤林)

① 建設現場作業員(正社員) ② 不問 ③ 2  
人 ④ 180,000円 ~ 230,000円 ⑤ 03010-  
09591391 ⑥ 普免(AT限定不可)、中型免  
許(8ト限定)、車両系建設機械の資格があ  
ればなお可

■(有)盛南輸送(流通センター南)

① 大型ドライバー(正社員) ② 64歳以  
下 ③ 3人 ④ 145,000円 ~ 154,000円 ⑤  
03010-09357691 ⑥ 中型または大型自動車  
免許(AT限定不可)

■(株)フォレスト百万石(障がい者就労継続  
支援A・B型事業所フォレストファーム)(南  
矢幅)

① 支援業務(フォレストファーム)(正社  
員) ② 不問 ③ 1人 ④ 150,000円 ⑤ 03010-  
09781891 ⑥ 普免(AT限定不可)、大型免  
許があればなお可、ヘルパー資格などあ  
ればなお可

■丸幸商事(株)(流通センター南)

① 商品管理およびWebショップの運営作  
成(正社員) ② 不問 ③ 1人 ④ 140,000円 ~  
180,000円 ⑤ 03010-10188591 ⑥ 不問

■(株)モリレイ(流通センター南)

① 営業事務(正社員) ② 59歳以下 ③ 1  
人 ④ 148,000円 ~ 169,500円 ⑤ 03010-  
10039591 ⑥ 普免

■(株)東邦建装(広宮沢)

① 営業(盛岡支社)(正社員) ② 不問 ③ 3  
人 ④ 255,918円 ⑤ 02020-06176091 ⑥ 普  
免(AT限定不可)

就業希望者は「盛岡公共職業安定所(☎  
624-8902)」に求人番号を告げてお問い  
合わせください(事業所へは盛岡公共職  
業安定所の紹介状が必要となります)。  
すでに募集が終了している場合もあり  
ますので、あらかじめご了承ください。

## 社会福祉協議会に寄付 ありがとうございます

○橘若彦会・矢巾桂友会様

15,910円

○矢巾町民謡保存会様

4万円

○社会福祉新春チャリティー

ショー様

2万円

○シルバーカラオケ様

19,529円

## 宮沢賢治が愛した南昌山 探求事業を開催

矢巾町観光協会では、宮沢賢治とその親友・藤原健次郎が歩いた南昌山麓を散策し、夕日を健次郎の生家から観察するイベントを開催します。賢治作の絵画「日輪と山」のモデルといわれている、夏至の日の南昌山に夕日が沈む光景をぜひご覧ください。※参加無料  
▼日時 6月22日(土)午後2時~午後6時30分(受付は午後1時30分から)

▼集合場所 矢巾町公民館

▼日程 矢巾町公民館(バス)→山王茶屋→煙山ダム下車(徒歩)→水辺の里散策→幣懸の滝見学→南昌山五合目(バス)→藤原健次郎生家夕日見学→矢巾町公民館(解散)

▼対象・定員 町内にお住まいまたはお勤めの方 先着20人

▼持ち物 飲み物、履き慣れたシューズ、その他必要な物

▼申し込み 6月7日(金)までに電話またはファクスで町観光協会事務局(役場産業振興課内、☎611-2605、ファクス611-2609)へお申し込みください。

※ファクスで申し込みをする方は、参加者の住所、氏名、年齢、性別、電話番号を記入してください。

## 小児救急入院の 受入病院(6月)

【受付時間】午後5時~翌日午前9時

岩手県立中央病院 (上田) ☎653-1151	2, 6, 8, 12 13, 15, 21 23, 26, 27, 30
岩手医科大学附属病院 (内丸) ☎651-5111	1, 5, 7, 10 14, 16, 19 20, 22, 25 28, 29
盛岡赤十字病院 (三本柳) ☎637-3111	3, 9, 17, 24
川久保病院 (津志田) ☎635-1305	4, 11, 18

※夜間(午後7時~午後11時)で入院不要と思われる場合は、盛岡市夜間急患診療所(盛岡市神明町3-29、☎654-1080)まで。

## 北上川の洪水情報を 緊急速報メールで発信

国では緊急速報メールを使って、国が管理する北上川の洪水情報を発信する「川の防災情報」を提供しています。

緊急速報メールを受信したら、下のQRコード読み込み、手順に従って北上川の洪水情報を取得して、自主的な避難にお役立てください。

▼配信エリア 盛岡市・矢巾町・紫波町・花巻市・北上市・金ヶ崎町・奥州市・平泉町・一関市の全域(配信エリア近郊の方にも届くことがあります)

▼問い合わせ 国土交通省岩手河川国道事務所(☎624-3166)

