



矢巾町・クラウンミュージックフェスティバル

12月7日、矢巾町クラウンミュージックフェスティバルが田園ホールで行われました。3村合併により町の前身・矢巾村が発足してから70周年となったことを記念して開催。株式会社クラウンミュージック所属の鳥羽一郎さん、大江裕さん(町応援アンバサダー)を始め7人の歌手が登場。2回公演で1,000人を超える観客を魅了しました。また、本公演のきっかけを作られた、同社の前社長で本町出身の名郷根雅史さんに対して高橋町長から感謝状を贈りました。

もくじ 各コーナーの主な見出しを掲載

P2-7 特集

高橋町長の新年あいさつ
クマへの対策
確定申告
新民生委員を紹介

P10-11 1月のカレンダー

やはラヂ! 番組表
休日救急当番医
小児救急入院受入病院
こども救急相談電話

P8-9 町のできごと

藤原淳子さんが100歳
町体育協会70周年
福祉の視点で「やはウォーク」
フリモント町での体験報告
バスケットボール全国大会出場を報告

P12-13 暮らし・健康

シルバーリハビリ体操
特定健診の受診
町保健推進員協議会40周年
求人情報・住民情報
子育て・親子交流

P14-17 お知らせ

防災とボランティアの日
地域子育てサポーター講座
パブリックコメント
物価高対応子育て応援手当
町郷土芸能大会
食文化伝承会
町社会福祉協議会

P18-19 町内施設の情報

国民保養センター
やはぱーく
田園ホール
町民総合体育館・かっこうグラウンド

P20 かわらばん



謹賀新年

令和8年 元日



矢巾町長
高橋 昌造

あけましておめでとうございます。

町民の皆さまにおかれましては、健やかで希望に満ちた輝かしい新年をお迎えのことと心からお喜び申し上げます。そして、日頃の町勢発展に対するご支援とご協力に、心から感謝いたします。

令和7年は昭和30年の3村合併から70周年の節目を迎えた、特別な一年となりました。現在まで続く町の発展は、先人・先輩・先達の皆さまが積み重ねられた努力と歩みのおかげであり、その足跡の重みを改めて強く感じる一年でもありました。また、矢巾北中学校では創立30周年の節目でもあり、さらなる学校発展を期す年となりました。

また、70周年記念式典では矢巾中学校・矢巾北中学校の生徒の皆さんに「矢巾町の未来創造宣言」を行っていただきました。「持続可能な地域社会の実現」「技術革新の推進」「多様性の尊重」「教育と人材育成の充実」「地域コミュニティの強化」「観光資源の活用と発展によるにぎわいの創出」。この6テーマを生徒が堂々と宣言してくれた姿に、大きな感動を覚えました。本町の第8次総合計画の基本理念「みんなで築く躍動感あふれ 幸せな未来へ進化するまちやば」を次の世代が自分の言葉で受け止め、歩み始めていることを実感した瞬間でもありました。70周年の節目を新たな歴史の一步へとつなげてまいります。

加えて昨年は「スポーツのまち」「音楽のまち」としての矢巾の魅力が大きく輝いた年でもありました。

スポーツの分野では、聴覚障がい者のための国際大会「デフリンピック」においてハンドボール日本代表として町内出身・在住の水嶋貴一選手が健闘されました。今後はミラノ・パラリンピックに出場予定の高橋幸平選手の活躍にも、大きな期待が寄せられています。また、本町出身の中学生・高校生の皆さんがハンドボールをはじめと

した競技で活躍し、町長杯を通じた他地域との交流も広がりました。

音楽の分野では、煙山小学校吹奏楽部、矢巾北中学校特設合唱部、南昌みらい高校音楽部などが県大会・東北大会、さらに全国大会で活躍し、すばらしい成果も届けてくれました。児童生徒の姿を見て、矢巾町はまさに「文武両道の町」であると、誇りを持って実感しています。

このような中で昨年は、先達が築き上げてきた歴史を引継ぎ、新たな取り組みを進化させ、今後のさらなる町勢発展のため、各種施策に取り組みました。

4月にコミュニティ及びまちづくりの発展や岩手医科大学を始め医療・福祉・介護の連携によるまちづくりを目的として「企画コミュニティ係」を「まちづくり推進室」に組織改変し、まちづくりに注力する体制としたほか、観光物産PRや首都圏とのパイプ作り、将来的な企業誘致、立地企業のフォローアップを視野に、県の東京事務所へ職員を派遣しています。

産業振興では、町農商工共創協議会で業種の枠を超えた連携を通じて、町全体の産業活性化と地域経済循環の促進に寄与する各種事業を継続しています。また、町内3カ所の大規模宅地開発事業では、宅地の分譲販売が行われているほか、商業開発も進んでいます。いずれも本町への移住定住の促進や地域産業活性化の大きな起点となるため、引き続きサポートを行います。

国際交流の推進では、アメリカ合衆国フリモント町との友好都市締結30周年を迎え、中学生をはじめ、両町の町民同士の相互交流が行われました。

令和8年は「みんなで築く 躍動感あふれ 幸せな未来へ進化するまち やば」の実現へ、各種施策をさらに推進する年となります。4月には岩手医科大学附属病院内丸メディカルセンターの移転統合を控えており、医療・福祉・介護の関係者が緊密な連

携のもとにまちづくりを進められるよう引き続き注力してまいります。

そして、この移転を契機として「関係人口」「交流人口」を創出することに力を入れてまいります。「矢巾町に住んでみたい、住んで良かった」と言われるまちづくりが理想ですが、まずは「矢巾町に行ってみよう」と思われるよう、西部地域の活性化などに取り組みます。そして、地域コミュニティの醸成と共創による町民本位のまちづくりを念頭に取り組み、町民との対話などを通じた地域コミュニティの活性化のため、現在実施中の地域みらいづくり会議を継続してまいります。

人口減少を背景に深刻化する空き家対策では、特に空き家が増えてきている周縁地域における対策に力を入れ、意向調査を行い実態把握に努めながら空家等対策計画を見直し、空き家に対する取り組みを進めます。併せて、農業の後継者不足についても対策を講じてまいります。

防災、安全対策では、長年の懸案である北上川堤防関連の課題解決に取り組みます。土橋地区に残る約500㍍区間を地元の皆さまや関係機関と連携し、解決に向け取り組みます。また、クマの出没による被害が町の中心地でも発生しています。人とクマとのすみ分けができるよう、国や県と連携して里山整備に力を入れてまいります。

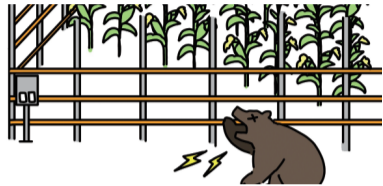
地域資源の活用では、古里FICエネルギー合同会社矢巾バイオマス発電所が年内の稼働開始を予定されています。地域の森林資源を活用して再生可能エネルギーを生み出す施設として、安定的な電力供給と林業振興の両立に大きく期待しています。

先人から受け継いだ町の歩みを未来へつなぎ、次世代が誇りを持って暮らせる町を町民の皆さまと一緒につくるべく、力強く前進してまいります。結びに、この一年が皆さまにとってすばらしい年になることを祈念し、年頭のあいさつといたします。



人里へ寄せ付けない 家庭・個人ができる対策

▼農地は電気柵で囲う
クマ対策には電気柵が有効です。また、規格外で廃棄した作物も放置せず処分しましょう。



▼生ごみを外に置かない
生ごみはクマにとっての食べ物です。コンポストやゴミもクマを引き寄せるため、山や川が近いなど、出没しやすい場所では特に注意しましょう。



●クマに出会ってしまったら

- ・背を向けて走って逃げない。
- ・目を離さず静かにゆっくり後ずさる。
- ・風向きに注意して撃退スプレーを使う。
- ・クマが攻撃してきたら、できるだけ致命傷を避けるため両腕で顔や頭をカバーし、地面に伏せて防御する。
- ・親子グマは親グマが特に凶暴なため、対策を特に意識する。



ツキノワグマなどが人の生活圏に出没した場合に、町長の判断のもと緊急銃猟を実施できる対応内容を盛り込んだ「矢巾町クマ等出没時対応マニュアル」を策定しました。詳細は町ホームページをご覧ください。

▼実のなる木は早めに処理
クリやカキなど実のなる庭木は、早期に実を採る、伐採する、トタンを巻くなどで、クマが近寄りにくくなります。



▼草刈りで見通しを良くする
見通しが良くなると、クマにとって隠れられず、通りにくい場所になります。庭や地域の草刈りなどを行い、見通しの良い環境を整備しましょう。



▼問い合わせ 産業観光課農林振興係 (019-611-2604)

LINE でクマ情報を取得

町内のクマ目撃情報をいち早く取得できます。



【令和8年4月1日～】 各種証明書発行などの手数料が変わります

住民票の写し

納税証明

印鑑登録証明

など

手数料の名称	改定前	改定後
住宅用家屋証明申請手数料	1,300	700
住民基本台帳閲覧手数料	300	400
住民票の写し等交付手数料	300	400 ※
住民票の除票の写し等交付手数料	300	400
住民票の写しの特例交付手数料	300	400
戸籍の附票の写し交付手数料	300	400 ※
戸籍の附票の除票の写し交付手数料	300	400
印鑑登録証交付手数料	300	400
印鑑登録証明手数料	300	400 ※

手数料の名称	改定前	改定後
納税に関する証明手数料	300	400
所得課税証明書	300	400 ※
評価証明書・公課証明書（納税義務者ごと）	300	400
名寄帳兼課税台帳の写しの交付手数料（納税義務者ごと）	300	400
地番現況図の閲覧及び写しの交付手数料	300	400
航空写真図の閲覧及び写しの交付手数料	600	700
地番現況図付き航空写真図の閲覧及び写しの交付手数料	900	1,000

サービスの提供に要する経費の上昇などに伴い、各種手数料を改定します。持続可能な行財政運営のため、ご理解とご協力をお願いします。

手数料の名称	改定前	改定後
営業に関する証明手数料	300	400
身分及び住所に関する証明手数料	300	400
租税以外の徴収金に関する証明手数料	300	400
矢巾町道の幅員に関する証明手数料	300	400
保管場所用承諾証明（車庫証明）手数料	300	400
その他の証明手数料	300	400
督促手数料	100	200

※マルチコピー機によるコンビニ交付は引き続き 300 円で発行できます。コンビニ交付の詳細は町ホームページをご覧ください。



3/16 期限 確定申告

早めに準備しましょう

今年も確定申告の時期が近づいてきました。確定申告は、昨年1年間にあった所得について最終的な報告をすることで、正しく課税し納税するための大切な手続きです。申告の必要がある方は、忘れずに期限内に申告しましょう。

町は、申告会場への来場が不要なe-Tax^{イータックス}や郵送による申告を勧めています。申告方法の詳細は、5ページをご覧ください。

住民税申告者などを対象に申告会場を開設

盛岡税務署は、e-Taxや郵送で確定申告できない方向けに令和8年2月16日から3月16日までの平日に、確定申告書作成会場をキオクシアアイーナ(盛岡駅西口、以下アイーナ)に開設します。

これに伴い町は、アイーナ会場に行けない方やe-Tax、郵送を

利用できない方のうち、申告内容が複雑でない方や住民税の申告をする方を対象に2月16日から、確定申告書作成会場を開設しますのでご利用ください。(詳細5ページ)

申告会場での待ち時間短縮のため、事前に必要な書類をまとめてご来場ください。

収支内訳書作成相談会2月2・3・5・6日 (確定申告書は受付不可、青色申告関係は対象外)

町の会場で所得税の確定申告書を作成する白色申告の方、住民税の申告をする方で事業所得(営業・農業等)や不動産所得を有する方を対象に、収支内訳書作成相談会を2月2・3・5・6日に開催します。

5ページの日程表をご覧ください。ご来場ください。会場では作成時の疑問点を相談できます。

◆持ち物(例)

- ・過去2～3年分の収支内訳書の控え(減価償却費の計算)
- ・収支計算に必要な帳簿や伝票など(収入と経費の科目別に分けるなど、事前に分類)
- ・収入支出の分かる関係書類
- ・筆記用具・電卓 など

申告にあたってのその他の注意点

申告の際は6ページをご確認の上、次の点もご協力ください。

◆内容が複雑で収支内訳書や申告書の作成が難しい方は、税理士へ相談しましょう。

◆役場会場で確定申告した場合、受付日時が入力されている送信票は申告の翌日以降にお渡しできますので、必要な方は事前にご連絡ください。

◆申告は定められた書面で行うことにより有効となります。電話や手紙などでは、申告を行ったことになりません。

◆令和7年1月から、申告書などの控えに収受日付印の押なつて行いません。申告書などを書面で提出する場合、申告書などの正本(提出用)のみをご提出(送付)ください。

アイーナ会場で申告が必要な場合

次に該当する場合は申告内容が複雑なため、盛岡税務署申告書作成会場(アイーナ)で申告してください。

- ◆株式、先物取引、土地や家屋、山林などの譲渡所得があるとき
- ◆住宅ローン控除(住宅借入金

等特別控除)を受ける場合で、初めて申告するとき

- ◆外国税額控除を受ける場合
- ◆雑損控除を受ける場合
- ◆災害で資産に損害を受けた場合
- ◆消費税・贈与税の申告

「障害者控除対象者認定書」 おむつ代医療費控除「確認書」の発行

①「障害者控除対象者認定書」

障害者手帳を持っていなくても、介護保険の要介護認定を受けていて一定の基準に該当する方は、申請により町発行の「障害者控除対象者認定書」の交付を受けられます(基準など詳細はお問い合わせください)。

●発行・問い合わせ

介護保険被保険者証をお持ちの上、役場健康長寿課長寿支援係(さわやかハウス内019-611-2833)でお手続きください。

②おむつ代医療費控除「確認書」

次の要件を全て満たす方は、申請により医師の発行する「おむつ使用証明書」の代わりに提出できる、町の「確認書」の交付を受けられます。

- ・要介護認定を受けている

※この控除を受けるのが1年目の場合、6カ月以上の認定期間が必要です。

- ・要介護認定の際に使用した主治医の意見書で、寝たきり状態で尿失禁の可能性があると認められている

申告書作成会場「アイーナ会場」

入場には時間帯が指定された「入場整理券」が必要です。会場当日配付しますが、状況によって後日の来場をお願いすることがあります。なお、LINE(QR)で事前発行できますので、ご利用ください。※盛岡税務署に作成会場はありません。

- ◆開設場所 アイーナ7階(盛岡市盛岡駅西通1-7-1)
- ◆開設日時 2月16日(月)～3月16日(月)の平日午前9時～午後4時
※3月1日(日)は開設
- ◆持ち物 申告に必要な各種書類、スマートフォン(タブレット端末も可)、マイナンバーカード

●LINEで入場券を取得する方法



- ①LINEアプリから国税庁LINE公式アカウントを友達追加。(QRから)
- ②「メインメニュー」タブの「申告相談の申込」を選択
- ③「盛岡税務署」と来場希望日を選択し、「申込」を押して完了

国税庁 確定申告書等作成コーナーはこちら



【スマホ・マイナンバーカード利用】自宅からe-Taxでの申告が便利です！
盛岡税務署 (019-622-6141)

【個人住民税】
電子申告がスタートします

すでに約7割の方が、e-Taxで申告しています。国税庁ホームページ「確定申告書等作成コーナー」では、金額などを入力すると自動計算され、確定申告書を作成できます。また、作成した確定申告書は、そのままe-Taxで送信できます。

さらにマイナポータルと連携すれば、給与などの収入に関する情報や、医療費、ふるさと納税などの控除に関する情報を一括取得し、確定申告書の該当項目に自動入力できます。詳細は国税庁ホームページ「確定申告特集」をご覧ください。

自宅で住民税の申告ができます。詳細は町ホームページをご確認ください。

- ◆申告方法 マイナポータルや町のホームページを経由して「eLTAX個人住民税電子申告システム」にアクセスし申告
- ◆必要なもの マイナンバーカードとパスワード (数字4桁、英数字6 ～ 16桁)

住民税の申告が不要な方

- 次のいずれかに該当する場合
- ・所得税の確定申告書を提出された方
 - ・給与所得のみで、年末調整をしている方
 - ・公的年金等 (国民年金、厚生年金、企業年金など) の所得のみで、公的年金等の源泉徴収票の記載以外に控除を受けない方

住民税申告も郵送で行えます

住民税申告が必要な方で、ご自分で申告書を作成し郵送で提出したい場合は、申告書用紙を送付します。税務課賦課係 (019-611-2522) までお問い合わせください。

マイナンバーカード方式

- ◆準備するもの ①マイナンバーカード (電子証明書が格納されているもの)
- ②インターネットに接続されているパソコン + ICカードリーダライタ (家電量販店などで購入可能)、またはマイナンバーカードの読み取りに対応したスマートフォンなど
- ※マイナンバーカードは申請から交付まで1カ月程度かかります。取得方法は、役場町民環境課戸籍窓口係 (019-611-2502) へ。

郵送による申告

- ◆申告書の作成
ご自宅などのパソコンから、国税庁ホームページ「確定申告書等作成コーナー」で申告書を作成し印刷してください。または、税務署や役場税務課窓口 (2-1窓口) で配布している確定申告書様式により作成してください。(確定申告関係用紙は1月末から設置予定です)
- ◆提出方法
仙台国税局業務センター盛岡分室 (〒020-0866盛岡市本宮2-1-3) 宛てに必要な料金分の切手を貼り郵便で提出、または2月16日(月)～3月16日(月)に役場4階に設置の「提出ボックス」へ投函してください。

電子申告の利用可能時間
1月5日(月)午前8時30分～3月16日(月)
※メンテナンス時間を除き24時間利用可

●行政区別のグループ

A	南矢幅6区、南矢幅7区、和味、舘前、桜屋、岩清水、室岡、太田、白沢
B	上赤林、下赤林、南昌、広宮沢1区、広宮沢2区、流通センター、城内、煙山、南煙山、矢次、新田1区、新田2区、南矢幅1区、南矢幅2区、南矢幅3区、南矢幅4区、南矢幅5区、南矢幅8区、南矢幅9区
C	西徳田1区、西徳田2区、東徳田1区、東徳田2区、間野々、土橋、北郡山、南矢幅10区
D	高田1区、高田2区、高田3区、藤沢1区、藤沢2区、下北、矢巾1区、矢巾2区、矢巾3区

申告書の作成会
収支内訳書の相談会
グループを分けて実施
右表をご確認ください

確定申告書 作成会場・日程

◎会場 役場 4 階大会議室

2月16日～20日は大変な混雑が予想されるため、24日以降の来場をご検討ください。

午前の部 8時30分～10時30分
午後の部 1時～3時
※受付時間の変更にご注意ください。

2月16日	(月)	A
2月17日	(火)	B
2月18日	(水)	C
2月19日	(木)	D
2月20日	(金)	A
2月24日	(火)	B
2月25日	(水)	C

2月26日	(木)	D
2月27日	(金)	A
3月 2日	(月)	B
3月 3日	(火)	C
3月 4日	(水)	D
3月 5日	(木)	A
3月 6日	(金)	B

3月 9日	(月)	C
3月10日	(火)	D
3月11日	(水)	地域問わず 利用可
3月12日	(木)	
3月13日	(金)	
3月16日	(月)	

※所得税を申告する方で平日来場が難しい方は、3月1日(日)にアイーナ会場へ。

事業所得 (営業・農業など)
不動産所得のある方向け

収支内訳書作成相談会

◎会場 役場 4 階大会議室

※確定申告は受け付けません

		午前の部 9時～11時	午後の部 1時～3時
2/2	(月)	A	B
2/3	(火)	C	D
2/5	(木)	B	C
2/6	(金)	D	A

※2/4 (水)は開催しません。

確定申告とは

所得税の確定申告は、毎年1月1日～12月31日に得た全ての所得と、それに対する税額を計算して翌年3月15日までに所轄の税務署に申告することです。

また、あらかじめ所得税を源泉徴収で納めている場合や、予定納税で前払いしている場合もあるため、所得税の精算手続きの側面もあります。

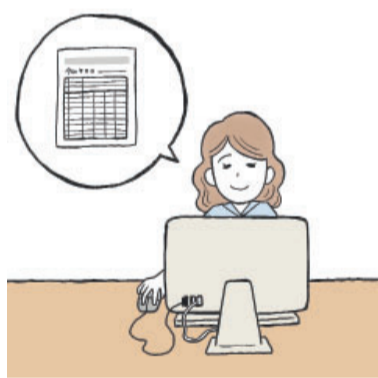
町で受け付けるのは「所得税の還付申告」「所得税を納める申告」「住民税の申告」に大きく分けられます。

「所得税の還付申告」は義務ではありませんが「所得税を納める申告」は必ず確定申告してください。申告をしない場合、期限を過ぎて申告をすると、延滞税や加算税が科せられます。

また「住民税の申告」をしないと、所得課税証明が発行できないほか、国民健康保険税の軽減や各種の減免、給付金が受けられないなどの不利益があります。必ず期限内に、正しく申告をしましょう。

申告書はどこに提出するの？

所得税の確定申告書は盛岡税務署に提出します。ただし、令和8年1月1日現在で矢巾町に住んでいる方に限り、2月16日から3月16日の間のみ、役場の確定申告書作成会場でも所得税の確定申告書を提出できます。期間中の会場は大変混雑しますので、e-Taxの利用をご検討ください。



申告書にマイナンバーの記載が必要です！

所得税および復興特別所得税の確定申告書などの各種申告書や法定調書などは、①マイナンバーの記載、②本人確認書類の提示または写しの添付が必要です。

なお、本人確認書類は、①マイナンバーカード、②マイナンバーカードをお持ちでない方は番号確認書類*と運転免許証など本人確認ができるものとなります。

※個人番号記載の住民票または通知カード
(記載内容が現在と変わらないもの)

確定申告が必要な人は？

所得税の確定申告が必要な方

1 事業所得(営業・農業など)や、不動産所得がある方

2 給与所得があり、次の事項に該当する方

- (a) 給与収入金額が2,000万円を超える
- (b) 給与以外の所得が20万円を超える
- (c) 給与を2カ所以上から受けていて、年末調整をしていない給与がある
- (d) 年の途中で退職したなどの理由で年末調整をしていない

3 公的年金所得があり、次の事項に該当する方

- (a) 公的年金以外の所得が20万円を超える方
- (b) 公的年金収入が400万円を超える方

4 雑所得(個人年金や報酬など)や一時所得(満期保険金や満期払戻金など)、配当所得などの収入がある方

5 土地や建物、山林、株などの譲渡による所得がある方

6 住宅ローン控除(住宅借入金等特別控除)を初めて申告する方

7 医療費控除などを申告し、源泉所得税の還付を受ける方

住民税の申告が必要な方

8 障害年金や遺族年金など非課税の所得のみの方

9 自分自身には全く収入が無く、他者からの援助で生活をしていて、誰の被扶養者にもなっていない方

10 町外に住んでいる方の被扶養者

11 給与所得以外の所得がある方
年金以外の所得がある方

確定申告が不要な人は？

1 勤め先で年末調整済みで、確定申告による控除などが不要の方

2 年末調整済みの会社員などの被扶養者(専業主婦や扶養家族など)

確定申告に必要なものは？

1 所得を証明する書類

(a) 事業所得(営業・農業など)や不動産所得がある方…収支内訳書とその根拠となる帳簿・売上明細・領収書などの事業の収支を明らかにする書類

(b) 給与所得、公的年金などの収入、退職所得がある方…源泉徴収票

(c) 個人年金収入がある方…支払金額・必要経費・源泉徴収税額が分かるお知らせなど

(d) 原稿料や講演料などを受け取った方…その支払調書などと必要経費の領収書

(e) 満期保険金などを受け取った方…総合課税対象額が記載された支払明細書など

(f) その他所得が分かる支払明細など

2 控除を申告する項目の支払いなどを証明する書類

(a) 社会保険料(国民年金や任意継続、国民健康保険など)の領収書

(b) 生命保険料、個人年金保険料、地震保険料などの支払証明書

(c) 障害者控除を申告する場合、障害者手帳や障害者控除対象者認定書

(d) 住宅ローン控除が2年目以降の場合、令和7年分住宅借入金等特別控除申告書、住宅取得資金に係る年末残高等証明書 ※住宅借入金等特別控除を初めて申告する場合はアイーナ会場へ。

(e) 医療費控除を申告する場合、「医療費の明細書」または「セルフメディケーション税制の明細書」を作成し提出 ※領収書の提出では受付できません。支払いと給付の領収書を集計し、明細書を作成してください。明細書の用紙は国税庁ホームページからダウンロードするか、役場1階税務課賦課係の窓口で取得できます。

(f) 寄附金控除を申告する場合、寄附した自治体、団体などから交付を受けた寄附金の受領証など ※ふるさと納税のワンストップ特例を申請していても、確定申告する場合はワンストップ特例が無効になるため、ふるさと納税分も含めて申告する必要があります。

3 認め印

4 申告者名義の金融機関の通帳と通帳印

5 税務署から送付された申告書や所得計算用紙、はがきなど

6 過去2～3年の間に申告した方は、その収支内訳書と申告書の控え

7 申告者のマイナンバーカードまたは個人番号確認書類および本人確認書類

8 利用者識別番号の分かる資料(番号を持っている方のみ)

新民生児童委員

12月1日に就任した委員を紹介します（敬称略・行政区別）。生活での困りごとや心配ごとなど、お気軽にご相談ください。

藤 沢	藤 沢	藤 沢	藤 沢	高田 1 区	高田 1 区	高田 2 区	高田 2 区	高田 3 区	高田 3 区
									
東徳田 2 区	間 野々	土 橋	北郡山	西徳田 1 区	西徳田 1 区	西徳田 2 区	西徳田 2 区	東徳田 1 区・南矢幅 10 区	東徳田 1 区・南矢幅 10 区
									
流通センター	城内・南煙山	煙 山	矢 次	上赤林	下赤林	南 昌	南 昌	広宮沢 1 区	広宮沢 2 区
									
矢巾 1 区	矢巾 2 区	矢巾 2 区	矢巾 3 区	下 北	新田 1 区	新田 1 区	新田 1 区	新田 2 区	矢巾 1 区
									
南矢幅 5 区	南矢幅 6 区	南矢幅 7 区	南矢幅 8 区	矢巾 3 区	南矢幅 1 区	南矢幅 2 区	南矢幅 2 区	南矢幅 3 区	南矢幅 4 区
									
室 岡	太 田	白 沢	主任児童委員	主任児童委員	主任児童委員	主任児童委員	主任児童委員	主任児童委員	主任児童委員
									
村松 和子	秋篠 孝一	菅原 光江	荒川 ルミ子	高橋 祐子	西澤 仁美	西澤 仁美	西澤 仁美	西澤 仁美	西澤 仁美

■民生児童委員・主任児童委員に関する
問い合わせは、役場福祉課（019-611-2571）へ。

危険業務従事者叙勲受章者



元県警察・交通安全業務に尽力
瑞宝単光章・及川順さん

昭和45年に採用となり、退職まで一環して交通に関わる業務に携わりました。趣味はバイクで、「白バイ」を運転する交通機動隊にも10年間所属。「いわゆる交通戦争といわれた時代で、交通死亡事故が非常に多かった。殉職する白バイ隊員もあり、死亡事故の防止に注力しました」と話しました。



元県警察・地域安全に尽力
瑞宝単光章・山澤順三さん

民間企業を経て、昭和50年に採用。県内各地の駐在所での業務経験が長く、地域活動への参加、得意の民謡を通じて住民との絆を強め、住民組織との連携を図りながら地域の安全維持に注力しました。「常に自分にできることは何か、と考えながら仕事を続けてきました」と話しました。



【100歳】 藤原淳子さんを 高橋町長がお祝い

白沢の藤原淳子さんが11月25日、100歳の誕生日を迎えました。同日、入所先の施設を高橋町長が表敬訪問し、祝い状と花束を贈り長寿を祝いました。藤原さんは大正14年生まれで子4人、孫6人、ひ孫6人に恵まれました。よく食べること、若い頃に仕事に打ち込んだことが長生きにつながっています。



町体育協会が 創立70周年 町スポーツ協会へ

町体育協会の創立70周年記念式典が12月6日、町公民館で行われました。早ければ1月には町スポーツ協会へ名称変更することを発表。県立産業技術短期大学校産業デザイン科2年の畑山もなみさん(写真右から2人目)が制作した、同協会の新たなオリジナルロゴマークも披露されました。



田園ホールで 親子のための Xmas コンサート

田園ホールで12月13日、親子のためのクリスマスコンサートが行われました。南昌みらい高校音楽部が出演した他、町内園児とのクリスマスソングの合唱も実施。約480人が来場し、大きなクリスマスツリーが置かれたステージで生徒たちが披露する美声、園児たちの可愛らしい姿を楽しみました。



地域の優しい “工夫”を探す やはウォーク

町障害者自立支援協議会などによる「やはウォーク」は12月2日、やはぱーくと周辺地域で行われました。街中でバリアフリーな場所を探す活動で、町内の子どもから大人まで48人が参加。各施設や店舗などで、トイレが使いやすい仕組みになっているか、点字ブロックの配置は適切かなどを確認しながら巡りました。



ダスキン盛岡と 災害対応の強化に 向けた協定締結

町は株式会社ダスキン盛岡と11月28日、災害対応に関する協定を締結しました。発災時に、同社の各種レンタル機材などを避難所で活用するため提供を受けられるようにするもの。全国100カ所の同社店舗の連携により、災害規模に合わせた物品提供が可能。締結式では高橋町長と佐藤薫社長が協定書に署名しました。



小さな親切実行章 ふどうこども園へ 交通安全活動推薦

ささやかな思いやりについて推薦し、対象者へ感謝を届ける「小さな親切」実行章が12月8日、小さな親切運動岩手県本部より、ふどうこども園へ贈られました。同園が地域の安全安心のため行っているピヨピヨキャラバン隊による交通安全活動について、企業から推薦があったものです。

友だち紹介

煙山保育園【3歳児】



なかた なぎくん



にしだて らいかちゃん



ぬまた そらなちゃん



よこがけ かいとくん



たかはし きほちゃん



むらまつ うたちゃん





友好都市 30 周年 フリモント町での 体験報告

町の友好都市・米国フリモント町への派遣団による報告会が12月7日、やはぱーくで行われました。10月下旬から11月上旬まで、最長11日間の訪問で得たものをそれぞれが発表。このうち、矢巾中2年の柏崎奈々さん(写真)は、学校の時間割や生活のスケジュール感に関する文化の違いなどを発表しました。



ほっこりにぎわう やはぱーくで ふゆごモール

やはぱーくで12月13日、14日、ふゆごモールが行われました。2日間で町内外から3,000人を超える来場があり、園児の遊戯や音楽団体のコンサートなどでにぎわいました。町図書センターでは絵本や紙芝居などを使った「スペシャル小さなおはなし会」(写真)が行われ、多くの親子連れが楽しみました。



バスケットチーム YSI U15 クラブ 全国大会へ

紫波町を拠点に活動するバスケットボールチームYSIが、12月末に行われた第14回U15クラブバスケットボールゲームスに出場しました。12月12日、大会を前に同チームに所属する矢巾北中の久保昊太郎さん(3年)、藤原琉之介さん(1年)が高橋町長を表敬訪問。全国大会出場への決意などを語りました。



鹿島すえ子さん 県精神保健福祉 協会長表彰を受賞

町内でNPO法人による児童発達、精神障がい者の就労・相談に取り組む鹿島すえ子さんが県精神保健福祉協会長表彰を受賞しました。12月10日、町役場で高橋町長を表敬訪問して報告。平成18年以来、地域に根ざした継続的な支援により、精神保健福祉の向上に大きく貢献してきたことが評価されました。



安全な年末年始に 歳末特別警戒 パトロール

町内の防犯活動に関わる団体が連携した「歳末特別警戒パトロール」が12月16日、矢巾ショッピングセンターなどで行われました。町防犯協会、各コミュニティ会長、町地域安全推進隊などから約30人が参加。町内金融機関への特殊詐欺被害防止などの啓発、街頭活動による防犯の呼び掛けなどを行いました。



明治安田生命の 寄付に対して 感謝状を贈呈

明治安田生命保険相互会社から町に対し、同社「私の地元応援募金」による704,500円の寄付がありました。12月12日、町役場で感謝状贈呈式を行い、高橋町長から同社盛岡支社不来方営業所の原貴弘所長に対して感謝状を手渡しました。この取り組みは、社員が居住地・出身地に対して会社とともに寄付を行うものです。

友だち紹介

やはばこども園【3歳児】



したみち まかなちゃん たかはし ゆにちゃん しらかわ ここなちゃん おの ほのかちゃん いしがく あやちゃん あべ ほのかちゃん



カレンダーの見方

日にち

小児救急※

※日曜・祝日は休日救急当番医

①紫波郡内

②内科(盛岡)

③外科・整形外科(盛岡)

④小児科(盛岡)

⑤歯科(紫波郡内)

●行事時実施時間会会場

やはラヂ! 放送内容

月～金 午後6時30分～

(翌日午前6時30分再放送)

※小児救急入院受入病院

◎受付時間 17:00～翌日 9:00
(土曜日は 13:00～翌日 9:00)

症状が重く、入院が必要と思われる子どもと、休日救急当番医や夜間急患診療所の診療時間外に急病の子どもを受け入れます。

当番医	
中央	岩手県立中央病院 盛岡市上田1-4-1 019-653-1151
国立	国立病院機構盛岡医療センター 盛岡市青山1-25-1 019-647-2195
日赤	盛岡赤十字病院 盛岡市三本柳6-1-1 019-637-3111

！症状に合った適正な受診を！

救急医療を通常の診療のように利用すると、ただちに治療が必要な患者の受診に支障をきたします。急を要しない場合は、通常の診療時間内、休日救急当番医をご利用ください。

こども救急相談電話 (年中無休)

県が実施する相談窓口です。夜間に子どもの病気や事故のことを看護師に相談できますので、ご利用ください。詳細はQRへ。

●対応時間 毎日午後7時～翌朝午前8時

●相談電話の連絡先 019-605-9000 または #8000

各種行事の問い合わせ

◆おれんじカフェ・おれんじデー えんじょいセンター (019-611-2880)

◆健康教室・さわやか体操クラブ 役場健康長寿課成人健康係 (019-611-2828)

◆フリースペースカフェ 役場福祉課生活相談係 (019-611-2577)

詳しくはこちら→

日	月	火
<div></div> <div>サンやはば・コミュニティと連携して「こども食堂」へ寄付</div> <div>農事組合法人サンやはばが12月12日、新田1・2区、南矢幅3区と連携してイベントで農産物を販売した収益金を町内でこども食堂を行う町母子寡婦福祉協会（高野美恵子会長、左から2人目）へ寄付しました。同法人の朴田敦志事務局長（中央）から高野会長へ贈呈。こども食堂での食料品など、各種活動に活用されます。</div>		
4 休日救急当番医 中央	5 日赤	6 中央
①紫波皮フ科医院 (日詰019-672-5134) ②船山内科クリニック (下ノ橋019-606-0812) ③かとう整形外科クリニック (中央通019-622-2555) ④森田小児科医院 (緑が丘019-662-3326)	●健康教室 時10:00～11:00 会さわやかハウス	●健康教室 時10:00～11:00 会さわやかハウス
11 休日救急当番医 中央	12 日赤	13 中央
①せき内科胃腸クリニック (西徳田019-698-4441) ②小坂内科消化器科クリニック (永井019-605-6050) ③もりた整形外科(山岸019-652-5858) ④西島こどもクリニック (上田019-651-1369) ⑤流通センター歯科診療所 (流通センター南019-638-5165) ●町消防団出初め式時10:25～ 会やはぱーく～矢巾ショッピングセンター	①成田内科胃腸科医院 (又兵衛新田019-698-1212) ②おおどり鎌田内科クリニック (大通019-606-5161) ③なおや脳神経・頭痛クリニック (本宮019-656-3708) ④よしだクリニック (西仙北019-635-8341) ・かわらばん(紫波警察署)	●健康教室 時10:00～11:00 会さわやかハウス ●フリースペースカフェ 時13:30～15:30 会えんじょいセンター
18 休日救急当番医 日赤	19 中央	20 中央
①おぼない内科クリニック (南矢幅019-698-1190) ②ゆい内科呼吸器科クリニック (向中野019-631-1159) ③くろだ脳神経・頭痛クリニック (神明町019-653-3522) ④吉田小児科(梨木町019-652-1861) ●シニアなんでも相談※要予約 時9:00～12:00会えんじょいセンター ●田園ホール軽音楽祭 時14:00～会田園ホール	●さわやか体操クラブ (シルバーリハビリ体操) 時14:00～15:00 会さわやかハウス ・かわらばん (盛岡南消防署矢巾分署) ・学校給食共同調理場情報	●健康教室 時10:00～11:00 会さわやかハウス ●フリースペースカフェ 時13:30～15:30 会えんじょいセンター
25 休日救急当番医 中央	26 中央	27 日赤
①はたふく医院 (日詰019-672-2121) ②やまだ胃腸内科クリニック (津志田中央019-614-0180) ③吉田整形外科・リウマチ科クリニック (本町通019-604-3820) ④村田小児科医院 (紺屋町019-622-7132) ⑤平野歯科クリニック (流通センター南019-637-3788)	●さわやか体操クラブ (シルバーリハビリ体操) 時14:00～15:00 会さわやかハウス ・図書センター通信	●健康教室 時10:00～11:00 会さわやかハウス ●フリースペースカフェ 時13:30～15:30 会えんじょいセンター
		・メッセージコーナー テーマ「2026 初笑いグランプリ」 ・シルバーリハビリ体操

水	木	金	土
<div>やはらチ！ 番組などの詳細は こちらから！</div> <div></div>	<div>1 休日救急当番医 中央</div> <div>①平井医院 (日詰 019-672-3200) ②荻野病院 (本宮 019-636-0317) ③池田外科・消化器内科医院 (境田町019-648-3200) ④吉田小児科 (梨木町 019-652-1861)</div>	<div>2 休日救急当番医 国立</div> <div>①南昌病院 (広宮沢 019-697-5211) ②ささき医院 (中野 019-653-0230) ③むろおか骨粗鬆症・整形外科クリ ニック(菜園019-613-2760) ④しおはたファミリークリニック (中ノ橋 019-656-7339)</div>	<div>3 休日救急当番医 日赤</div> <div>①南矢巾ハートクリニック (南矢幅 019-698-1010) ②金子胃腸科内科 (乙部 019-696-2012) ③たかしクリニック (東仙北019-681-6731) ④子どもは未来もりおかこどもクリニック (上田 019-656-1366)</div>
<div>7 国立</div> <div>●おれんじデー 時10：00～12：00 会えんじょいセンター</div> <div>・つながるやはば (煙山保育園) ・矢巾スポーツナビ</div>	<div>8 中央</div> <div>●おれんじデー 時10：00～12：00 会えんじょいセンター</div> <div>・各課リレートーク (こども家庭課) ・JA 便り</div>	<div>9 日赤</div> <div>●人権相談 ※要予約 時13：00～16：00 会役場 2 階町社会福祉協議会 (019-611-2840) ●弁護士相談 ※要予約 時10：00～15：00 会役場 2 階 2-3 会議室 (町社会福祉 協議会 019-611-2840)</div> <div>・やはばーくだより ・ウィークリー情報</div>	<div>10 国立</div> <div>●小さなおはなし会 時11：00～ 会やはばーく (図書センター)</div>
<div>14 国立</div> <div>●さわやか体操クラブ (シルバーリハビリ体操) 時14：00～15：00 会さわやかハウス ●おれんじデー 時10：00～12：00 会えんじょいセンター</div> <div>・つながるやはば (矢巾中学校) ・田園ホールインフォメーション</div>	<div>15 中央</div> <div>●各課リレートーク (税務課) ・JA 便り</div>	<div>16 日赤</div> <div>●行政相談 時9：00～12：00 会役場 2 階町社会福祉協議会 (019-611-2840)</div> <div>・矢巾町観光協会情報 「＃やはば」 ・ウィークリー情報</div>	<div>17 中央</div>
<div>21 国立</div> <div>●おれんじデー 時10：00～12：00 会えんじょいセンター</div> <div>・おらほの国際交流</div>	<div>22 日赤</div> <div>●おれんじデー 時10：00～12：00 会えんじょいセンター</div> <div>・各課リレートーク (文化スポーツ課) ・JA 便り</div>	<div>23 国立</div> <div>●心配ごと相談 時13：00～16：00 会役場 2 階町社会福祉協議会 (019-611-2840) ●心配ごと相談inやはばーく※要予約 時14：00～16：00 会やはばーく活動スペース B</div> <div>・岩手医大 Campus Link ・ウィークリー情報</div>	<div>24 国立</div> <div>●小さなおはなし会 時11：00～ 会やはばーく (図書センター)</div>
<div>28 国立</div> <div>●さわやか体操クラブ (シルバーリハビリ体操) 時14：00～15：00 会さわやかハウス ●おれんじデー 時10：00～12：00 会えんじょいセンター</div> <div>・国民保養センター情報</div>	<div>29 中央</div> <div>●各課リレートーク (上下水道課) ・JA 便り</div>	<div>30 日赤</div> <div>●第2 回成年後見出張相談会 ※要予約 時13：00～17：00 会役場 2 階 2-3 会議室 (町社会福祉 協議会 019-611-2840)</div> <div>・矢巾町地域包括支援センター 「ほうかつ フォーカス」 ・ウィークリー情報</div>	<div>31 中央</div>

みんな一緒にシルバーリハビリ体操

- ▼両足を床につけ、背もたれから背中を離して背筋を伸ばして座りましょう。
- ▼体操中は呼吸を止めないように意識しましょう。
- ▼痛みのある方は無理をせず、できる範囲で行いましょう。

※体操を紹介するのは、町内で体操指導に取り組む「やはばりハさわやかなの会」指導者の菊池一恵さんです。

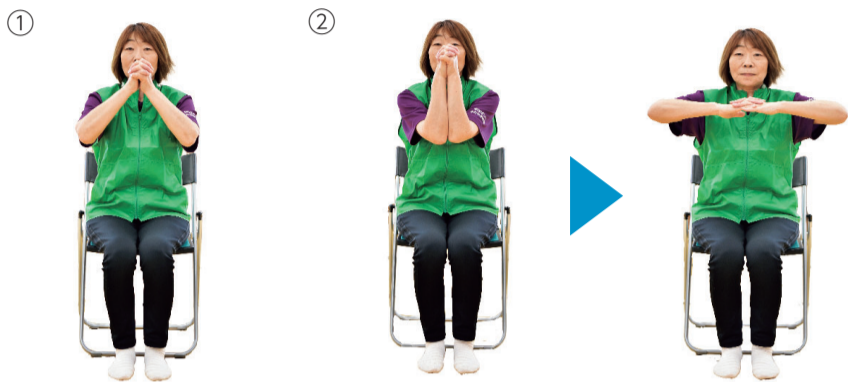
●指組み肘寄せ 肩痛・肩こり予防、肩関節周囲を柔らかくする

①胸の前で両手を組み、肘を90度に曲げて、組んだ手が顔の前にくるようにする。

②両肘をつけて「1・2・3」と数え、「4」で肘を離す。

ポイント

・両肘をつける時、極端に腕が上がりすぎると肩に負担がかかるので、自然な高さにしましょう。



●膝抱え 腰痛予防、背中や腰の筋肉のストレッチ

- ①椅子に深く座り、右足を椅子の上に持ち上げる。
- ②持ち上げた足を両手でしっかりと抱え込み、胸の方に引き寄せる。
- ③あごを膝に近づけ、15秒間姿勢を保つ。
- ④ゆっくりと足を戻し、反対側も行う。

ポイント

- ・膝を抱える時、できる方は頬を膝に当てましょう。1
- ・股関節や膝関節が痛い方は無理せずできる範囲で行いましょう。また、股関節に何らかの制限がある方は、椅子を前に置いて足を乗せ、少し膝を伸ばして行うと無理なく行えます。2



【参考】茨城県立健康プラザシルバーリハビリ体操指導士養成講習会テキスト

健康のため早めの予約を

【1/30まで】特定健診などを受診しましょう

「特定健診等各種成人検診」の受診期間は1月30日(金)までです。受診がお済みでない方は、ぜひ受診しましょう。受診期限間近は混雑が予想されますので、早めの予約をおすすめします。受診券を紛失した、または届いていない方はお問い合わせください。

●受診期間 1月30日(金)まで

●対象の健診 特定健診、後期高齢者健診、若年者健診、基本健診、胃がん・大腸がん・肺がん結核・骨粗しょう症予防・肝炎ウイルス・前立腺がん・乳がん・子宮頸がんの各検診

●場所・予約 岩手県対がん協会「すこや館」(019-618-0151)へ電話、専用フォーム

※紫波郡・盛岡市内の指定医療機関での特定健診、岩手県予防医学協会とやはば産婦人科での乳がん検診・子宮頸がん検診は令和7年12月25日(木)で終了しました。

●問い合わせ 健康長寿課成人健康係 (019-611-2835)

一緒に乳がんについて考えましょう

町保健推進員協議会40周年記念講演会

町保健推進員協議会は、保健福祉行政への協力や行政と住民のパイプ役として大切な役割を担っています。令和7年度に設立40周年を迎えたことを記念し、講演会を開催します。皆さんのご参加を心よりお待ちしております。詳細はホームページをご覧ください。※参加無料

●日時 2月26日(木)

午後2時～午後3時30分(受け付け午後1時30分～)

●場所 町公民館3階大研修室

●題目 「やってみよう ブレストアウェアネス※」
～知ってほしい乳がんのこと～ ※乳房を意識する生活習慣

●演者 奥村奈穂美氏 (IBC 岩手放送アナウンサー)

●対象・定員 町民50人

●申込方法 2月16日(月)までに電話または専用フォーム

●問い合わせ 町保健推進員協議会事務局
(健康長寿課成人健康係 019-611-2835)



求 人 情 報

就業希望の方は「盛岡公共職業安定所紹介第一部門(019-624-8902)」へ求人番号を告げてお問い合わせください(事業所へは同安定所の紹介状が必要です)。また、スマートフォンでQRを読み取ると「ハローワークインターネットサービス」にアクセスできますので、求人情報の検索などにご利用ください。

※ハローワークの情報を基に掲載。問い合わせは産業観光課(019-611-2613)へ。



12月15日現在

■企業名(就業場所)

①職種 ②求人番号

■協同薬品工業(株)(流通センター南)

①健康アドバイザー(ルート営業・正社員)

②06060-2262151

■(株)大商金山牧場(広宮沢)

①食肉製造加工(正社員) ②06030-7672451

■(株)YTメディカルこずかた薬局やはば店(南矢幅)

①調剤事務(正社員) ②03010-23569751

■あいのの皮フ科クリニック(間野々)

①医療事務兼看護補助(正社員)

②03010-24003451

■(株)アウトレジャー(流通センター南)

①イベントスタッフ(正社員)

②03010-24046451

■丸幸自動車工業(株)盛岡店(西徳田)

①自動車整備・クレーン整備(正社員)

②03010-24148351

■第一貨物(株)盛岡支店(流通センター南)

①倉庫・ターミナル仕分けスタッフ(正社員)

②03010-23917051

■エグゼキュート東北(株)(又兵衛新田)

①ハウスクリーニング(正社員)

②03010-24217651

■協和運輸倉庫(株)(広宮沢)

①倉庫作業員(正社員) ②04010-64247951

■新潟運輸株式会社(広宮沢)

①セールスドライバー(正社員)

②15010-41938451

1/5から

リチウムイオン電池の収集日を設けます

近年、家庭ごみなどに混入したリチウムイオン電池が原因による火災が発生しています。事故の未然防止と一層のリサイクル推進を図るため、1月5日から収集日を設けます。

収集日

1月5日以降の各地区「大型不燃ごみ」の日

収集の対象

小型充電式電池（リチウムイオン電池、ニッケル水素電池、ニカド電池）、小型充電式電池を含む製品

●ごみの出し方

- ①使うごみ袋 「燃やせるごみ・不燃ごみ」用
- ②ごみ袋に入れる前に リチウムイオン電池などの端子部分にテープを貼って絶縁する。
- ③ごみのまとめ方 リチウムイオン電池などだけを黄色いごみ袋にまとめ、ごみ袋の目立つ部分に「リチウムイオン電池」と記載する。



●例えば、こんなものに使われています



●ポイント

- ・他の不燃ごみなどを混ぜない。
- ・電池を本体から取り外すのが難しい場合は、本体ごとごみへ。

●ごみに出せないもの

- ・破損、濡れ、膨張がある→清掃センターへ直接搬入して処分
- ・鉛電池（自動車・UPS バッテリーなど）

●問い合わせ

盛岡・紫波地区環境施設組合（019-697-3835）

矢巾町町民環境課（019-611-2501）



子育て・親子交流(1月)

各行事の詳細は子育て情報便
1月号(QR)をご覧ください。



aiai ひろば

さわやかハウス019-697-1567

※インターネット(QR)で予約できます。

広場の開放(予約不要)

- 対象 2カ月～概ね3歳未満の乳幼児と家族
- 日時 毎週火～木曜日9:15～14:30



子育て相談も受付中。お気軽にご相談ください。
※講習会は全て要予約

講習会(予約要、各定員10組)

【ドリームベビー「0歳からの予防(口育)」】

- 対象 2～6カ月の乳児と家族
- 日時 16日(金)10:00～11:00

【レッツゴーベビー「0歳からの予防(口育)」】

- 対象 7～12カ月の乳児と家族
- 日時 19日(月)10:00～11:00

【ミラクルキッズ 絵本であそぼう「わにわにのおふろ」】

- 対象 1歳1カ月～就園前の幼児と家族
- 日時 26日(月)10:00～11:00

うさちゃんのへや 不動児童館019-697-6981
広場の開放(予約不要)

- 対象 2カ月～概ね3歳未満の乳幼児と家族
- 日時 火・木・金曜日9:30～12:00
- 講習会 23日(金)10:00～11:00
- 「からだ遊び」(要予約・定員10組)

さくらんぼ広場 矢巾東児童館019-611-1010
広場の開放(予約不要)

- 対象 2カ月～概ね3歳未満の乳幼児と家族
- 日時 月・水・土曜日9:30～12:00
- 講習会 28日(水)10:00～11:00
- 「節分あそび」(要予約・定員10組)

住民情報

11月
届け出分
※敬称略

「お誕生」「おくやみ」は、届け出の際に同意を得た方のお名前を掲載しています。
▼問い合わせ 町民環境課(019-611-2502)

おくやみ

行政区	氏名	年齢	喪主・世帯主
高田3区	むらた たけひこ 村田 武彦	62	としこ 稔子
藤沢1区	かとう ゆりこ 加藤 百合子	84	なおき 直基
//	よしだ ツユ	96	しょうさく 正作
西徳田1区	きくち れいじ 菊池 礼司	75	じゅん 純
土橋	とづか はるみ 戸塚 春見	74	まきこ 万紀子
//	むらいと もこ 村井和茂子	79	みつお 三雄
広宮沢1区	むらまつ とみお 村松 富雄	90	ひでかつ 秀勝

お誕生

行政区	氏名	性別	保護者
高田1区	ほしかわ りと 星川 莉音	女	こうせい 孝成
西徳田2区	ちば もみじ 千葉 栞	男	ふみひこ 文彦
東徳田1区	さとう ゆら 佐藤 柚咲	女	かい 華唯
流通センター	おばら ちか 小原 知香	女	りょう 亮

行政区	氏名	年齢	喪主・世帯主
広宮沢2区	うちむら こ 内村サタ子	92	ただお 忠雄
流通センター	がまた みわこ 蒲田美和子	63	さとし 理
煙山	すずき しげお 鈴木 重夫	88	ゆきお 幸夫
下北	ふじわらこういちろう 藤原幸一郎	100	とみぞう 富造
矢巾1区	かわむら とおる 川村 徹	62	ひろき 裕貴
//	ささき ひでお 佐々木英夫	84	やすこ 泰子
南矢幅1区	ささき あきこ 佐々木章子	68	ともひろ 智大

行政区	氏名	性別	保護者
新田1区	うえた こうせい 植田 康晴	男	すぐる 卓
//	たかはし のどか 髙橋 和楓	女	けい 慧
南矢幅10区	いわぶち まゆ 岩渕 真結	女	ひろき 拓樹
//	おおいずみ ゆめ 大泉 結愛	女	りき 利樹

行政区	氏名	年齢	喪主・世帯主
南矢幅1区	ぬまた まなぶ 沼田 学	70	みつえ 光江
南矢幅4区	ながすず はるぞう 長鈴 春藏	91	みつひろ 充弘
和味	しぶた ただお 渋谷 忠夫	88	こ ヨシ子
桜屋	しらさわ テル子 白澤テル子	93	かずひこ 和彦
白沢	さいごう エミ子 西郷エミ子	90	ちかこ 千佳子
//	さいごう トシ子 西郷トシ子	94	たつひろ 辰弘
//	ひろた トシ子 廣田トシ子	98	たかこ 孝子

【自衛官候補生】
採用試験を実施します

自衛隊岩手地方協力本部(019-641-5191)

▼募集種目 自衛官候補生
▼受付期間 1月8日(休)～22日(休)
▼試験日 **Web試験** 2月2日(月)～6日(金)のいずれか1日
口述試験・身体検査 2月7日(土)
▼応募資格 採用予定年月の1日現在で18歳以上33歳未満の方(学歴・資格不問。32歳の方は要相談)

地域の安全を守る
町交通指導員を募集します

総務課防災安全室(019-611-2708)

専門的な知識や経験は不要で、生活に合わせて活動に取り組みます。地域の安全を守るため、ぜひご応募ください。

▼募集人員 若干名
▼募集要件 町内在住で、制服を着て活動できる方。
▼謝礼 年額16万円～
▼業務内容 通学時間帯の街頭活動、交通安全教室への参加、交通安全啓発活動

【帰省客など県外在住者】
県産品が当たるキャンペーン

県定住推進・雇用労働室(019-629-5588)

岩手で働く魅力をPRする「いわておかえりキャンペーン」を開催中です。期間中に県公式の就職情報サイト「シゴトバクラシバいわて」に新規登録した方の中から抽選で県産品をプレゼントします。

さらに、県公式X「岩手・移住イーハトー部」をフォローし、条件を満たした方の中から抽選で伝統工芸品をプレゼントします。

県外のご家族・ご友人にぜひお知らせください。

▼対象 県内出身で県外在住の方
▼期間 1月31日(土)まで

防災とボランティアの日
文化財防火デー

盛岡南消防署矢巾分署(019-697-0119)

防災とボランティアの日

1月17日の「防災とボランティアの日」を含む、1月15日(休)～21日(水)は「防災とボランティア週間」です。

この週間は阪神・淡路大震災(平成7年)を契機に、住民が災害時のボランティアや自主的な防災活動への認識を深め、災害への備えの充実のため行われています。

盛岡南消防署矢巾分署では、初期消火などの消防訓練を随時受け付けていますので、お気軽にご相談ください。

文化財防火デー

貴重な文化財を火災や震災などから守るため、1月26日を「文化財防火デー」とし、全国で文化財防火運動を実施しています。町指定有形文化財としては、歴史民俗資料館の「佐々木家曲家」、龍泉寺の「岩清水不動明王像」、実相寺の「金銅千手観音坐像懸仏」などがあります。

貴重な文化財を守るため、ご理解とご協力をお願いします。

地区計画・間野々第3地区
縦覧・説明会を実施します

未来戦略課(019-611-2730)

盛岡広域都市計画地区計画(矢巾町決定・案)の縦覧・説明会を実施します。

縦覧

▼期間 1月9日(金)～23日(金)午前8時30分～午後5時※平日のみ
▼場所 役場2階未来戦略課
▼意見書の提出 1月23日(金)までに未来戦略課へ

説明会

▼日時 1月14日(水)午後6時～
▼会場 町民公民館2階3・4研修室

【国民年金】 公的年金等
源泉徴収票を送付します

ねんきんダイヤル(0570-05-1165)

日本年金機構から、令和7年分公的年金などの源泉徴収票を送付します。確定申告の際に必要ですので、到着後は大切に保管してください。なお、障害年金や遺族年金は、非課税所得ですので、源泉徴収票は送付していません。

前年に「ねんきんネット」で電子送付希望の登録をした方は、マイナポータルで電子データでの受け取りとなります。

源泉徴収票の問い合わせは「ねんきんダイヤル」へ。再交付を希望の場合は、「ねんきんダイヤル」または「ねんきんネット(マイナポータルと連携済)」で申請できます。

▼源泉徴収票の送付 1月中旬～
▼送付対象 老齢・退職を事由とする年金を受給している方

令和7年度食文化伝承会
盛岡地方の食文化体験

盛岡農業改良普及センター(019-629-6726)

岩手県「食の匠」を講師に、食文化伝承会を開催します。※参加無料

▼日時 2月19日(木)午後1時30分～午後3時30分
▼場所 やはぱーく
▼対象 矢巾町、盛岡市、滝沢市、雫石町、紫波町の一般消費者
▼定員 10人
▼内容 調理実習(いか汁、みそがんづきなど)、試食、質疑応答
▼持ち物 エプロン、髪を覆う手ぬぐい・バンダナ、手拭きタオル、持ち帰り用密閉式タッパーなど
▼申込方法 専用フォーム、電話、FAX(019-629-2739)で名前、お住まいの市町村、連絡先(電話番号、メールアドレス)を送付。
▼申込期限 1月30日(金)

若年者の消費者トラブル110番週間
お気軽にご相談ください

各相談先へ

1月19日(月)～23日(金)は「若年者の消費者トラブル110番週間」です。消費者被害防止のため相談を集中的に受け付けます。

商品やサービスの契約、悪質商法、多重債務などの消費生活に関するトラブルの解決をお手伝いしています。SNSでのフィッシング詐欺、クレジットカードの不正利用、電子マネーを利用した詐欺などは、時間が経つと返金が難しいため、早期発見・早期相談が重要です。少しでも不安に感じたら、お気軽にご相談ください。

盛岡市消費生活センター

▼住所 盛岡市内丸3-46(盛岡市役所内丸分庁舎4階)
▼相談方法 電話(019-624-4111)または窓口
▼相談時間 午前9時～午後4時※平日のみ

岩手県立県民生活センター

▼住所 盛岡市中央通3-10-2
▼相談方法 電話(019-624-2209)またはメール(syohi@pref.iwate.jp)
▼相談時間 ①平日 午前9時～午後5時30分②土曜・日曜 午前10時～午後4時

【1/13～】岩手医科大学附属病院
時間外外来を停止します

岩手医科大学附属病院(019-613-7111)

岩手医科大学附属病院では、救急車以外の時間外外来を停止します。※同病院に通院中の方、他の病院での受け入れが困難な小児科・産科・精神科・耳鼻咽喉科・眼科・歯科の患者は引き続き受け入れます。なお、受診前に必ずお電話でご相談ください。

▼停止開始 1月13日(火)から

生命と生活を守る
地域のトータルケアサービス

医療 Medical care 介護 Nursing 福祉 Welfare 保育 Childcare

高齢者の生活に安心と集い
子育てに身近なサポート

医療法人社団帰厚堂・社会福祉法人敬愛会

ケアセンター南昌

医療福祉多機能ビル JR矢幅駅西口正面 TEL:019-698-2015(代)
FAX:019-611-2071 / E-mail:ccnansyo@kikodo.or.jp 〒028-3614 岩手県紫波郡矢巾町又兵衛新田5-335

エコキュート・エアコンは買わない!? それ全然ありです!

▶今ならリース成約特典(商品券)をプレゼント!
2025年11月1日～2026年2月28日の期間先着順で
・エコキュート2万円×15台 ・IHクッキングヒーター1万円×5台
・東北電力推薦エアコン 1万円×15台

初期費用なし 無料修理 無償譲渡 動産保険付 ※条件がございますので、詳しくはお問合せください。

エコキュート(フルオートタイプ)機器だけリース(一例)			東北電力推薦暖房エアコン 機器だけリース(一例)		
三菱・SRT-SK377D	寒冷地仕様	工事費別途	ダイキン・S406ATDP-W	寒冷地仕様	工事費別途
月額4,840円	10年リース	370円	月額2,640円	10年リース	14台タイプ
他取扱いメーカー/コロナ、ダイキン、日立、パナソニック、長府			他取扱いメーカー/日立、パナソニック、三菱		

IHクッキングヒーターなど他品目のリースもあります。詳しくはお問合せください。

東北電力Eライフ・パートナーズ 株式会社 盛岡営業所
盛岡市紺屋町1-25 東北電力株式会社 岩手支店内 TEL.019-607-2630

地域子育てサポーター講座
希望者は受講後に活動可能
aiaiひろば(019-697-1567)

地域で子育て家庭を支える方の学びの機会として、「地域子育てサポーター講座」を開催します。受講後、希望者は子育て支援事業に参加できます。※受講無料
▼対象 子育て支援やボランティア活動に関心がある方
▼日時 1月30日(金)午前10時～正午
▼場所 さわやかハウス1階ふれあいルーム
▼講師・テーマ 藤村七美氏(CO. COROサポート代表)「信頼を築くコミュニケーション」
▼申込方法 電話
▼申込期限 1月23日(金)

相続登記はお済みですか月間無料相談をご活用ください
岩手県司法書士会事務局(019-622-3372)

相続は早期の手続きが大切です。
特設無料相談所
※予約不要

▼日時 2月6日、13日、20日、27日の金曜日 午前10時～正午
▼場所 岩手県司法書士会館(盛岡市本町通2-12-18)

個人事務所における無料相談
▼日時 2月1日(日)～28日(土)
▼場所 県内の司法書士の個人事務所 ※ホームページ内「会員名簿」をご覧ください。

無料電話相談(0120-823-815)
▼日時 2月中の火曜日・木曜日 午前10時～午後4時

【児童手当の受給者が対象】
物価高対応子育て応援手当
こども家庭課(019-611-2772)

児童手当の受給者を対象に、対象児童1人につき2万円を支給します。詳細は1月下旬までにご自宅に届く案内をご確認ください。
▼対象 ①児童手当支給対象児童(令和7年9月30日時点)を養育する父母など
②令和7年10月1日から令和8年3月31日までに出生した児童を養育する父母など
▼支給額 対象児童1人あたり一律2万円 ※一時金のため支給は1回のみ
▼支給口座 児童手当の受給口座
▼申請方法 原則不要
※令和7年10月1日から令和8年3月31日までに出生した児童を養育する父母など・公務員は申請が必要です。

施設見学や看護の体験
ふれあい看護体験
(公社)岩手県看護協会(019-663-5206)

看護の仕事を知り、看護することや命の大切さへの理解と関心を深めるため、ぜひご参加ください。申込方法など詳細はホームページをご覧ください。(1月上旬公開予定)
▼期間 5月～9月の実施日
▼受入施設 病院・訪問看護ステーション・介護老人保健施設・特別養護老人ホーム・保健所・市町村保健センター
▼対象 県内の中学生・高校生、看護職を目指す社会人
▼申込期限 2月9日(月)

パブリックコメントを実施します
町民の皆さんの意見をお聞かせください
下記担当課へ

矢巾町こども計画(案)
「こども基本法」の理念を踏まえ、すべての子ども・若者が等しく健やかに育ち、将来にわたって幸せな状態(ウェルビーイング)で生活を送ることができる「こどもまんなか社会」の実現を目指します。
▼公募期間 1月21日(水)まで
▼意見の提出方法(電話不可) 任意の様式または参考様式※に氏名、住所、電話番号を記載の上、町教育委員会文化スポーツ課(yahaba2850@town.yahaba.iwate.jp、FAX019-697-5581)に郵送、メールまたはFAX。 ※町ホームページまたは町公民館窓口で取得できます。
▼提出先・問い合わせ 文化スポーツ課(町公民館内019-611-2851 FAX019-697-5581)
新男女共同参画プラン(案)
現行の「田園都市やはば第2次男女共同参画プラン」の計画期間が令和7年度で終了するため、令和8年度から5年間の計画期間とする新しいプランの策定を進めています。公募期間・提出方法など詳細は町ホームページからご確認ください。
▼提出先・問い合わせ 文化スポーツ課(019-611-2853)

子育て家庭をサポート
制度や給付金をご利用ください
こども家庭課(019-611-2778)

こども誰でも通園制度
保育所などを利用していない児童を対象とした、煙山保育園を利用できる制度です。利用方法や利用料など詳細は町ホームページをご覧ください。
▼対象 0歳6か月～満3歳未満の保育所などに入所していない児童 ※町内に住所があること。
▼利用可能時間 子ども1人あたり月10時間まで
▼実施施設・時間帯 煙山保育園 午前9時～午前11時
子育て応援在宅支援金
保育所などを利用していない生後8週間を超え、満3歳未満の第2子以降の児童を在宅で養育している保護者に対して、支援金を支給しています。
申請方法などの詳細は町ホームページをご覧ください。

町内の交通事故・違反状況

11月の件数()内は1月からの累計	■交通事故死者	0人(1人)
■物損事故 63件(677件)	■交通事故負傷者	2人(49人)
■人身事故 2件(36件)	■飲酒運転検挙者数	1人(8人)
※紫波警察署提供		

火災・救急の件数

11月の件数()内は1月からの累計	■火災発生	0件(6件)
■救急出動 89件(1,036件)	※盛岡南消防署矢巾分署提供	

■毎週水曜日は町民環境課、税務課、福祉課、こども家庭課、健康長寿課の窓口を午後7時まで延長します。
《取り扱い業務…各種証明書の交付、戸籍の届け出、転入転出、国民健康保険、国民年金、児童手当、納税相談 など》

R8年6月、盛岡物流センター新規開設!

オープニングスタッフ 170名 募集

仕事内容▶食品スーパー商品の仕分け・在庫管理・入出荷作業など 時給 1,200円

〒028-3621 岩手県紫波郡矢巾町広宮沢第1地割279 プロロジスパーク盛岡 株式会社共同物流サービス 盛岡物流センター

TEL: 019-613-9046 採用担当

広告枠

広告掲載の問い合わせ先
役場企画財政課情報係(019-611-2724)

QRコード

イベント・教室

イルミネーションイベントとスミつけ祭り 町営キャンプ場で開催

各問い合わせ先へ

今年も町営キャンプ場で、矢巾町冬イベントをスミつけ祭りと同時開催します。キャンプ場内のイルミネーションやキッチンカーの出店、手持ち花火を楽しめます。きれいな景色とおいしい食べ物を味わいに、ぜひ皆さんでお越しください。



●日時 2月7日(土)午後4時～午後7時30分

●場所 町営キャンプ場

※煙山ひまわりパークの駐車場をご利用ください。

奇祭スミつけ祭りをキャンプ場で開催

町の冬の風物詩として親しまれている「奇祭 スミつけ祭り」が、今年も町営キャンプ場で行われます。

このお祭りは「焼観音お年越行事」として四百数十年前から城内地区に伝えられ、災難消除や無病息災、五穀豊穡を祈りお互いの顔にスミ（消し炭）を付け合う奇祭といわれています。餅まきもありますので、家族や友人を誘ってお越しください。

●日時 2月7日(土) 午後6時～午後7時30分

※当日のみ問い合わせは国民保養センター（019-697-2310）へ。

問い合わせ 冬イベントについて 産業観光課(019-611-2605)

スミつけ祭りについて 事務局(実相寺内019-697-5631)

毛筆・硬筆の部
町書道展への展示作品を募集
文化スポーツ課(019-697-2161)



町書道展に展示する作品を募集します。課題や書体、用紙は自由です。詳細は町ホームページをご覧ください。※参加無料

●展示期間 2月10日(火)～15日(日)午前9時～午後9時（最終日は午後3時まで）

●会場 町公民館大研修室

●応募資格 町内在住または在勤の方、町内の書道教室、学校など

●応募内容 原則1人1点「毛筆の部」「硬筆の部」

●応募方法 所定の出品票に氏名などを記入して文化スポーツ課(町公民館内)へ。※出品票は町公民館窓口または町ホームページで取得できます。

●応募期限 1月16日(金)

矢巾町図書センター 今月のおすすめ図書

「開運えんぎもの図鑑
高野 紀子／作
あすなろ書房



だるま・招き猫・おせち料理…日本にはたくさんの縁起物があります。「赤いもの」がお祝いにかせないのは理由がある？招き猫の右手あげ、左手あげの違いは？おせち料理に込められた思いとは？それぞれには意味があり、さらに知識が広がります。お子さんをはじめ、ご家族みなさんと学ぶことができる、縁起物をフルカラーのイラストで紹介した図鑑です。

各月のイベント情報は
町ホームページをご覧ください。



地域の保存会が伝統披露 第48回矢巾町郷土芸能大会

町郷土芸能保存会事務局（文化スポーツ課内 019-611-2860）

●日時 1月25日(日)開場午後0時30分 開演午後1時

●場所 田園ホール

●出演団体 矢巾町民謡保存会、徳丹獅子舞、高田さんさ踊、下赤林さんさ踊、白沢神楽、星山神楽(紫波町)

※同日は他の行事もあるため、JAいわて中央矢巾支所とさわやかハウスの駐車場もご利用ください。

矢巾町民謡保存会

徳丹獅子舞

高田さんさ踊

下赤林さんさ踊

白沢神楽

客演団体
星山神楽(紫波町)

第48回矢巾町郷土芸能大会

令和8年1/25日

田園ホール(矢巾町文化会館)

入場無料 全席自由 開演13時(開場12時半)

【主催】矢巾町郷土芸能保存会、矢巾町教育委員会

【後援】(一社)岩手県文化財愛護協会、矢巾町観光協会、矢巾町芸術文化協会

【お問い合わせ先】矢巾町郷土芸能保存会事務局(矢巾町教育委員会事務局 文化スポーツ課 文化財係 ☎019-611-2860)

【2月】介護予防につながる 健康教室にご参加ください

ウェルベース矢巾（019-601-3733）



「ウェルベース矢巾」が講師を務め、介護予防や健康づくりを学べる教室です。詳細は町ホームページへ。※参加無料・要予約

●日時 2月3日、10日、17日、24日の各火曜日 午後2時～午後3時

※開催時間にご注意ください。

●場所 さわやかハウス

●対象 おおむね65歳以上で、全日程に参加できる方 先着15人

●テーマ 「ロコモ予防」。ご自宅でも実施できるよう運動のミニ教材をお配りします。また、岩手県栄養士会による栄養セミナー、岩手県歯科衛生士会による口腔セミナーも行います。

●申込期限（受け付けは正午～午後7時、月曜休館）

①1月4日～10日 初めて参加する方

②1月11日～20日 参加経験がある方

各種情報

児童館の利用申請 各児童館へお申し込みください こども家庭課(019-611-2772)

令和8年度の児童館利用の申し込みを受け付けます。児童館は、遊びを通じて児童が健やかに育つための施設で、学年を問わず利用できます。詳細は町ホームページをご覧ください。※利用無料



●申込方法 書類を記入し、1月20日(火)～2月10日(火)の午前10時～午後6時に各児童館またはキッズクラブへ提出。※申請書類は各施設で配布、期限を過ぎると4月1日からの利用はできません。

●小学校区ごとの児童館など

学区	施設	電話番号
徳田小学校	徳田児童館	019-697-4668
煙山小学校	煙山児童館(新1～3年生)	019-697-6305
	煙山キッズクラブ(新4～6年生)	
不動小学校	不動児童館	019-697-6981
矢巾東小学校	矢巾東児童館(新1～3年生)	019-611-1010
	矢巾東キッズクラブ(新4～6年生)	019-611-1181

●申込利用条件および利用時間

	登録児童	自由来館児童	
学校がある日	放課後～午後7時	4月～9月	放課後～午後4時30分
		10月～3月	放課後～午後4時
休日・長期休み	午前7時30分～午後7時	4月～9月	午前10時～午後4時30分
		10月～3月	午前10時～午後4時
休館日	日曜日、祝日、年末年始 ※学校行事の関係で、臨時休館となる場合もあります。		

・利用申請時に聞き取り調査があります。児童の保護者または家庭状況を把握している方が申請書類をお受け取りの上、ご提出ください。
・児童のケガなどに備えて給付金制度へ加入が必要です。掛金は年額1人400円(利用者負担分)です。
・登録希望児童の保護者と同居している方(65歳未満)は就労証明書や介護申告書などの添付書類が必要です。
・年度ごとの申請のため、児童館を現在利用中の方が継続する場合も申請が必要です。
・年度途中から利用を希望する場合は、利用開始希望月の前月10日(10日が休日の場合はその直前の開館日)までに申請が必要です。

起業・創業セミナー 知識や考え方を学びましょう 盛岡市ものづくり推進課(019-626-7551)

●日時 1月18日(日) 午後1時30分～午後3時30分



●場所 盛岡市産学官連携研究センター(盛岡市上田4-3-5)

●対象者 矢巾町、盛岡市、滝沢市、紫波町に在住・在勤・在学中で、起業・創業を検討中の方、創業間もない方など

●定員 60人

●申込方法 専用フォーム

●申込期限 1月13日(火)

創業・若手経営者セミナーにご参加ください

矢巾町商工会(019-697-5111)

事業計画策定などが学べるセミナーです。※参加無料



●日時 1月29日、2月5日、12日の木曜日 午後2時～午後5時

●場所 町商工会館

●対象 経営の勉強をしたい方、興味のある方など

●申込方法 専用フォームまたは町商工会館に備え付けの申込書を商工会に提出

●申込期限 1月23日(金)

公共交通あれこれ④ 矢巾町公共交通マップ 企画財政課(019-611-2729)



【矢巾町 公共交通マップは Avenza Map 利用から、スマホやタブレットで閲覧可能！】
Avenza Mapは、世界中の地図をダウンロードしてオフラインで利用できます。矢巾町の公共交通マップもダウンロード可能です。詳しくは、矢巾町ホームページをご覧ください。

「矢巾町公共交通マップ」をご存じでしょうか。A4版で黄色の表紙がポイントのリーフレットです。鉄道や路線バスだけではなく、やはばすの路線図も掲載しています。さらに、のりあい号の利用方法や乗降場所が一覧になっています。

このマップは役場や町内の公共施設、矢幅駅1階のインフォメーションコーナーやicottoなどに設置しています。新しい発見があるかもしれませんので、ぜひ一度ご覧ください。

矢巾町社会福祉協議会

お気軽にご相談ください

第2回成年後見制度出張相談会



町内の方で、高齢や障がいなどにより、生活や財産の管理に不安がある方や制度を知りたい方などを対象に、盛岡広域成年後見センターによる出張相談会を開催します。

※要予約、相談無料

●日時 1月30日(金)午後1時～午後5時

●会場 役場2階2-3会議室

●申込 町社会福祉協議会の窓口または電話

善意のご寄付ありがとうございました

●鹿島すえ子様 100,000円

役場2階 午前8時30分～午後5時15分
019-611-2840 FAX019-697-8967
メール yshakyo2840@able.ocn.ne.jp



食料品や日用品など

ご寄付ありがとうございました

令和7年1月から令和7年12月17日までに、食料品や日用品などをご寄付いただいた個人・団体の方々のご芳名を掲載します。いただいた食料品や日用品などは、町内のこども食堂やコミュニティ食堂、フードパントリー事業などを通じて、必要としているの方々のもとへ届けられています。

ご寄付いただいた方々

- ・矢巾ライオンズクラブ様
- ・いわて生活協同組合盛南コープ様
- ・岩手県北部地区郵便局長夫人会盛岡南部会様
- ・矢巾町立矢巾中学校様 ・矢巾町消防団様
- ・JAいわて中央青年部様 ・JAいわて中央矢巾地域青年部様
- ・藤原 喜一様 ・島田 昭徳様 ・佐々木 秀一様
- ・吉田 美知子様 ・多くの匿名の皆さま

ご寄付いただいた主な食料品・日用品

- ・米・野菜・果物・調味料・インスタント食品・レトルト食品
- ・乾麺・缶詰・菓子・飲料・日用品(箱ティッシュなど)

国民保養センター

煙山 1-5
019-697-2310



特別入浴券
450 円
令和8年1月末まで

特別入浴券
450 円
令和8年1月末まで

切り取ってお使いください。

矢巾温泉「南昌の湯」1月 January

鱈っくろ冬の宿泊プラン

本マグロ御膳

お造り…背トロ・赤身 小鉢…あん肝 蒸物…茶碗蒸し
鍋…ねぎま鍋 煮物…鶏大根煮 酢の物…春雨サラダ
揚げ物…海老・ワカサギ・さつまいも・ししとう
椀物…蛤のすまし汁
ご飯物…ちらし寿司 香の物
デザート…南昌山アイス

大人1泊 2食付 10,000円 (税込)
(飲み放題2時間 2,500円 (税込) 追加できます)
R8 1月21日～2月15日まで

予約受付中

温泉めしにくいやわらかいお湯
和室8室・全室禁煙
低張性弱アルカリ性低温泉

矢巾温泉「南昌の湯」矢巾町国民保養センター
電話019-697-2310 FAX019-601-5156

●【1月】お得な入浴料金

10日(土)	レディースデー (一般女性)	400 円
15日(木)	ポイント 2 倍デー	
22日(木)	夫婦の日 (ご夫婦のみポイント 2 倍)	
24日(土)	メンズデー (一般男性)	400 円
26日(月)	風呂の日 (香り風呂・今月はヒノキ)	

※諸般の事情により、今月より割引きを制限します。
ご迷惑をおかけしますが、ご理解とご協力をお願いします。

入浴+お食事 ¥1,300円 (税込)

※ペイペイ支払い可能です。

A ホルモン炒め定食
B チャーシュー麺
C ビーフカレー

※入浴+お食事の得々
セットは、1月から値
上げしました。ご利用
の際は内容をお確かめ
ください。

●営業時間など

入浴	午前 10 時～午後 9 時 (受付は午後 8 時 30 分まで)	
食堂	①午前 11 時～午後 2 時 ②午後 5 時～午後 8 時 (①②とも受付は終了 30 分前)	
宿泊	チェックイン	午後3時～午後9時
	チェックアウト	午前 10 時
休館日	1月20日(火) ※毎月第3火曜日	

やはぱーく

JR 矢幅駅東口前
午前 9 時～午後 9 時
019-656-6610 (FAX019-656-6612) メール info@yahapark.jp



ふゆごモールご来場ありがとうございました

12月13日(土)、14日(日)にふゆごモールを開催しました。

1日目のふゆごモール音楽会は、保育園児たちの元気な発表でスタートし、チェロやマリンバによるやさしい音色が会場をあたたく包みました。また、南昌みらい高校音楽部による声楽と軽音楽部の演奏もあり、会場全体に心地よい一体感が生まれました。

2日目は、ゲームや射的の遊びコーナーが大盛況でした。両日開催したNゲージ鉄道模型展では初開催のジオラマ製作もあり、参加者から好評の声が寄せられました。来場された皆さんありがとうございました！

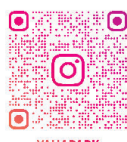


イベント開催予定

ホリデーイベント

- 岩手中・高校吹奏楽部 ミニコンサート 1月12日(月)午後1時～
- S&S新春ジャズ&ポップスlive 1月18日(日)正午～
- 海上洋司 弾き語りライブ 1月25日(日)午後1時～

イベント開催予定など変更になる場合があります。詳しくはInstagramからご確認ください。



休館日 全館1/1(木)、2(金)、3(土)、21(水)

図書センター・どんぐりっこ1/7(水)、14(水)、21(水)、28(水)

子どものあそびを豊かに! ～どんぐりっこ～



おもちゃフレンズ

おもちゃの無料レンタルがはじまります！赤ちゃんから年長さんまでのおもちゃを用意してお待ちしています。

- 日時 1月8日(木)～ 2月27日(金)
- 対象 県内在住で未就学のお子さんがいる家庭
- レンタル期間 7泊8日※1家族につき1種類
- 貸出日 水曜日を除く平日 午前9時～午後4時
※祝日は返却のみ対応となります
- 貸出場所 どんぐりっこ事務室

あそびの広場の予約
(土日祝日) やイ
ベントの申込みはホ
ームページからが便
利です！



ホームページ



Instagram



Facebook



音楽のまち やはば

田園ホール

軽音楽祭

会場 田園ホール (矢巾町文化会館)

チケット 全席自由 500円 (当日700円) ※未就学児入場無料

プレイガイド
 田園ホール
 総合衣料かわむら
 昆源本店
 ショッピングモールアルコ
 盛岡南ショッピングセンターナックス

2026 1.18 (sun)
OPEN 13:30
START 14:00

SENSEDARS☆II
 初期メンバーから18年 邦楽・洋楽をカバー

あまのがわ
 泥鰌5人のアカベラグループ 声を紡ぎ、天の川のようにきらめくハーモニーを皆様にお届け！

さとう
 50年前のフォークソング 井上陽水をカバー

やよひ
 ギターとヴァイオリンによるユニット

主催：矢巾町文化会館（東北共立・寿広グループ） 共催：矢巾町 矢巾町教育委員会 《お問合せ》田園ホール ☎ 019-697-5585

休館日 1/1(木)、2(金)、3(土)、5(月)、13(火)、19(月)、26(月)

第29回町民劇場「谷長さんの一日」

- 日時 ①2月7日(土)開場午後6時 開演午後6時30分
②2月8日(日)開場午後1時 開演午後1時30分
- 料金 全席自由 一般1,000円、小中高生500円※未就学児無料 (当日は各200円増)
- プレイガイド 田園ホール、総合衣料かわむら、昆源本店、アルコ、ナックス、セブンイレブン矢巾町高田店・盛岡内丸店・盛岡夕顔瀬町店・盛岡駅前店、ローソン矢巾南矢幅店
- 問い合わせ 実行委員会事務局(町公民館内019-697-2161)

1月の催事日程

令和8年矢巾町二十歳のつどい ※関係者のみ

1月11日(日) 開場午後1時 開演午後1時30分
文化スポーツ課 019-611-2858

新春 唄と踊りチャリティーショー

1月12日(月・祝) 開場午前11時 開演正午
全席自由 1,000円 (当日1,500円)
事務局 漆原さん 090-2600-6899

第48回矢巾町郷土芸能大会 ※入場無料

1月25日(日) 開場午後0時30分 開演午後1時
文化スポーツ課 019-611-2860

町民総合体育館・かっこうグラウンド

午前 9 時～午後 9 時 019-697-4646 (FAX019-697-4907) メール y-taikyou2@flute.ocn.ne.jp



休館日 1/1(木)、2(金)、3(土)、5(月)、19(月)、26(月)

「健康・体力づくりセミナー」参加者募集



リズム体操やラテンダンスなどの有酸素系の運動やルーシーダットンのような身体の調子を整える運動など毎回違う内容の運動教室です。冬の運動不足を解消でき、毎回気持ちのよい汗を流せる内容です。また、参加者は筋肉量や体脂肪率などを測定する「体組成測定」を体験できます。

●日時 1月16日～3月6日の毎週金曜日 午後1時30分～午後2時30分 全8回

●場所 町民総合体育館

●対象・定員 町内在住または在勤の方 各回先着20人

●参加料 全8回参加 一般5,000円、楽々クラブ矢巾会員4,500円、65歳以上4,000円

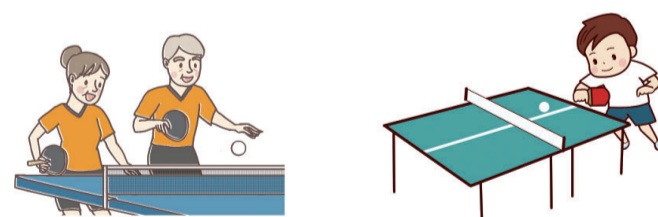
1回ごと 一般1,100円、楽々クラブ矢巾会員600円

●申込方法 各開催日の1週間前までに専用フォームまたは体育館の窓口

●体組成測定 1月16日(金)、3月6日(金)午後1時～



楽々クラブ矢巾主催教室の参加者募集!



楽々卓球教室《4期》

卓球の基本的な知識・技術を習得する教室です。卓球を始めてみたい方や上達したい方、是非参加してみませんか?

●期間 1月15日～3月5日内の5回 いずれも木曜日 午前10時～正午

●講師 高橋謙太氏(公益財団法人日本スポーツ協会公認コーチ)

●参加料 会員1,200円 非会員2,500円 体験600円/1回

●申し込み・問い合わせ 楽々クラブ矢巾(町民総合体育館2階 019-611-2873) ※受け付けは月曜日を除く平日午前9時～午後4時

個人利用デー

1月12日(月・祝) 午後1時～午後4時

地域おこし協力隊 通信 Vol.80



北村 龍史 隊員

皆さん、はじめまして。令和7年11月から、農業分野での地域おこし協力隊として矢巾町に着任した北村龍史です。矢巾町にやってきて約2か月が経ち、千葉県出身の私は少し寒さにやられています、こちらでの暮らしにも徐々に慣れてきました。

私の地域おこし協力隊としてのミッションは矢巾町の農業振興です。協力隊の任期中に農業に関する知識や技術を身に付けて、3年後に矢巾町で農業に携わりながら暮らしたいです。

私が矢巾町の地域おこし協力隊になりたいと思ったきっかけは、「おためし地域おこし協力隊」に参加したことでした。5月に3日間矢巾町を回り、地元の農家さんとの交流を通じて、自身が協力隊としてどのような活動をしていくのか、イメージをしっかりと持つことができました。また、町の機能がコンパクトに集約されていてアクセスも良いという印象を受け、と

ても住みやすそうな町だと感じたことも矢巾町を選んだ理由です。

この2か月間で、地元の農家さんをはじめとする矢巾町の農業に携わっている方々に挨拶をさせていただき、実際に農作業もお手伝いしています。そちらの様子はインスタグラムに投稿していますので、ご覧いただけると嬉しいです。

最後に、今後は農作業を活動の基本としながら、町内のイベントなどに積極的に参加して、少しでも多くの方の力になれるような活動をしていきたいと思っていますので、よろしくお願いします。



最新情報は地域おこし協力隊インスタグラムアカウント (ryuji.k_yahaba_chioko) で更新中！QR からご覧ください。

やはば文芸の森

～やはば短歌の会～

※やはば短歌の会からのお知らせ：毎月1回、金曜日に町公民館で短歌の勉強会を開催しています。皆さんお気軽にご来場ください。

下北 今野文子

演芸会最後の劇を演ぜんとシンデレラ姫に取り組みわれは
朝晩に収穫したるズッキーニ霜降りたれば枯れて寂しき

新田1区 菅原勝利

登山者を狙うヒグマは餌として林中に引く羅臼の悲劇
わが家の畳の下は札束と大法螺吹けど踊る人なし

紫波町 佐々木さやか

館内にピアノの音が響く朝白髪のお翁変調して弾く
幼きひ叔父から聞きし地名なるミンダナオ島のバナナを買へり

南矢幅7区 小川文子

若き日に牛診しわれは音楽を頼りに夜の往診をせり
隣家の柿譲られてわが友とはしごをかけて熟れし実をとる

やはらチ！ 今月のテーマ

2026初笑いグランプリ

新年からクスッと笑ったこと、爆笑したことなど、あなたの初笑いエピソードを教えてください。

●応募方法・締切 はがき、またはメールで1月22日(木)まで。
※町ホームページからも応募できます。

テーマに沿った内容(その理由)を書き、①氏名(ふりがな)②年齢③住所④連絡先⑤ラジオネームを明記し、矢巾町役場やはらチ!係(〒028-3692 矢巾町南矢幅 13-123、メール yh@town.yahaba.iwate.jp)へ。



令和8年もやはらチ!をよろしくお願いいたします。
引き続き、防災ラジオ「やはらラジオ」もぜひご利用ください。

水道豆知識列伝！

その183

じゃじゃっとくんのつ・ぶ・や・き。

今年も寒さの厳しい冬がやってきたジャ〜。みんなは家の水抜きをしているかジャ？旅行・帰省などで数日間家を空けるときや、気温がマイナス4度以下のときは水抜きをするんだジャ！

もし凍結してしまった場合は、自分で直そうとせずに矢巾町水道協同組合に連絡して直してもらうんだジャ！

★最新情報はここから！
「水道やはば」ホームページ <https://suidou.town.yahaba.iwate.jp/>



人口など	12月1日現在 ()は前月比
世帯	11,362 (+17世帯)

人口	男	女
	12,491人(−17)	13,600人(+2人)
	合 計	
	26,091人(−15人)	

増 減 ()内は 令和7年 1月からの 累計	出 生	死 亡
	12人(128人)	31人(298人)
	転 入	転 出
	67人(1,124人)	63人(1,018人)