

# 煙山地区未来へのパスポート

## はじめに

---

### ○趣旨

私達が住む煙山地域は、JR 矢巾駅の西側に位置し、駅周辺の住宅地帯から奥羽山脈の麓まで広がる地域です。

その立地から、住民生活の利便性などの課題の幅も大きく、その解決に向けて協力・連携する仕組みが大事になってきています。

### ○スローガン（目指す姿）

**ホットするまち・安心できるまち煙山**



煙山小学校区（スモークマウンテン）

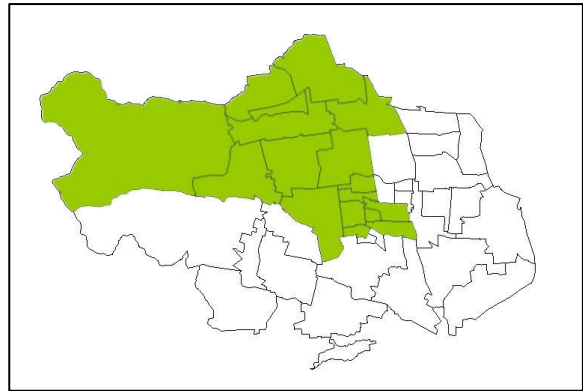
令和6年2月

## 地域を知ろう！

地域カルテとは・・・

人口をはじめとした基礎的な統計情報や地域の特徴、資源、活動情報などをまとめたものです。

住民や地域で活動をしている皆さまが、地域の改題の解決や地域の未来をともに考えるための資料です。



### 1. 地域の概要

#### 【地域の特徴】

- ・ 矢巾町の中心部～西部に位置。
- ・ JR 矢巾駅や東北自動車道矢巾 IC があり、バス路線（北高田線、矢巾医大線、飯岡線など）が通っている。
- ・ 奥羽山脈側は南昌山、城内山等があり、町内を一望できる見晴らしが良い地域。その麓には、田園や果樹園など広がり、稲作、果樹、野菜等の作物を作っている。
- ・ 流通センターは、東北運輸局岩手運輸支局、（一社）岩手県トラック協会、岩手トラックターミナル（株）等多くの事業所があり、物流の拠点にもなっている。

#### 【地域データ】

◎人 口： 10,459 人 / 世帯数 4,389 世帯 （R6.1月現在）

◎小学校区：煙山小学校

◎中学校区：矢巾北中学校

◎地域の宝：南昌山、幣掛の滝、煙山ひまわりパーク、矢巾温泉、水辺の里、河川（岩崎川、芋沢側等）、百姓踊り、伝統さんさ、田植え踊り、虫おいまつり、獅子踊り

◎地域の主な拠点施設：矢巾町公民館、各自治公民館、勤労者共同福祉センター、盛岡卸センター（ラポール盛岡）、矢巾町岩手ビッグブルズアリーナ

◎地域の主な商業施設：ユニバース矢巾店、コンビニ9店舗、サンデー

◎地域の公共施設：矢巾町役場、さわやかハウス、矢巾町文化会館（田園ホール）、矢巾町民総合体育館、かっこうグラウンド、総合グラウンド、町営キャンプ場

≪矢巾町全域≫

年代	0～9	10～19	20～29	30～39	40～49	50～59	60～69	70～79	80～89	90～
人口	1,866	2,466	2,557	2,665	3,664	3,724	3,659	3,485	1,694	561
男	女	合計		65歳以上		高齢化率				
12,598	13,743	26,341		7,577		28.8%				

≪煙山小学校区全域≫

年代	0～9	10～19	20～29	30～39	40～49	50～59	60～69	70～79	80～89	90～
人口	791	1,034	949	1,088	1,584	1,352	1,468	1,368	595	230
男	女	合計		65歳以上		高齢化率				
5,033	5,426	10,459		2,947		28.2%				

≪上赤林コミュニティ≫

年代	0～9	10～19	20～29	30～39	40～49	50～59	60～69	70～79	80～89	90～
人口	10	34	13	20	34	35	32	62	30	17
男	女	合計		65歳以上		高齢化率				
143	144	287		124		43.2%				

≪下赤林コミュニティ≫

年代	0～9	10～19	20～29	30～39	40～49	50～59	60～69	70～79	80～89	90～
人口	10	24	10	18	30	33	37	46	23	6
男	女	合計		65歳以上		高齢化率				
115	122	237		94		39.7%				

≪南昌コミュニティ≫

年代	0～9	10～19	20～29	30～39	40～49	50～59	60～69	70～79	80～89	90～
人口	39	47	50	61	82	102	119	98	66	46
男	女	合計		65歳以上		高齢化率				
317	393	710		280		39.4%				

≪広宮沢一区自治会≫

年代	0～9	10～19	20～29	30～39	40～49	50～59	60～69	70～79	80～89	90～
人口	68	60	46	73	103	56	61	61	36	12
男	女	合計		65歳以上		高齢化率				
284	292	576		144		25.0%				

《廣宮沢二区自治会》

年代	0～9	10～19	20～29	30～39	40～49	50～59	60～69	70～79	80～89	90～
人口	38	39	62	75	71	68	107	71	18	8
男	女	合計		65歳以上		高齢化率				
285	272	557		164		29.4%				

《流通センターコミュニティ》

年代	0～9	10～19	20～29	30～39	40～49	50～59	60～69	70～79	80～89	90～
人口	48	52	49	67	98	67	77	90	33	15
男	女	合計		65歳以上		高齢化率				
290	306	596		181		30.4%				

《城内コミュニティ》

年代	0～9	10～19	20～29	30～39	40～49	50～59	60～69	70～79	80～89	90～
人口	17	16	14	10	25	15	30	29	19	6
男	女	合計		65歳以上		高齢化率				
83	98	181		69		38.1%				

《煙山自治会》

年代	0～9	10～19	20～29	30～39	40～49	50～59	60～69	70～79	80～89	90～
人口	11	32	22	24	35	49	51	57	44	11
男	女	合計		65歳以上		高齢化率				
168	168	336		136		40.5%				

《南煙山自治会》

年代	0～9	10～19	20～29	30～39	40～49	50～59	60～69	70～79	80～89	90～
人口	17	37	15	27	57	26	48	47	28	11
男	女	合計		65歳以上		高齢化率				
147	166	313		119		38.0%				

《矢次行政区ふる里会》

年代	0～9	10～19	20～29	30～39	40～49	50～59	60～69	70～79	80～89	90～
人口	40	30	50	50	63	99	90	83	45	19
男	女	合計		65歳以上		高齢化率				
296	273	569		178		31.3%				

《新田1区自治会》

年代	0～9	10～19	20～29	30～39	40～49	50～59	60～69	70～79	80～89	90～
人口	122	119	145	166	176	181	116	100	59	21
男	女	合計		65歳以上		高齢化率				
562	643	1,205		229		19.0%				

《新田2区自治会》

年代	0～9	10～19	20～29	30～39	40～49	50～59	60～69	70～79	80～89	90～
人口	22	75	49	45	89	89	67	82	18	11
男	女	合計		65歳以上		高齢化率				
257	290	547		145		26.5%				

《南矢幅一区自治会》

年代	0～9	10～19	20～29	30～39	40～49	50～59	60～69	70～79	80～89	90～
人口	47	72	64	64	94	91	96	113	37	7
男	女	合計		65歳以上		高齢化率				
308	377	685		213		31.1%				

《南矢幅第二行政区自治会》

年代	0～9	10～19	20～29	30～39	40～49	50～59	60～69	70～79	80～89	90～
人口	189	238	179	202	323	195	199	138	59	11
男	女	合計		65歳以上		高齢化率				
831	902	1,733		291		16.8%				

《南矢幅第三行政区自治会》

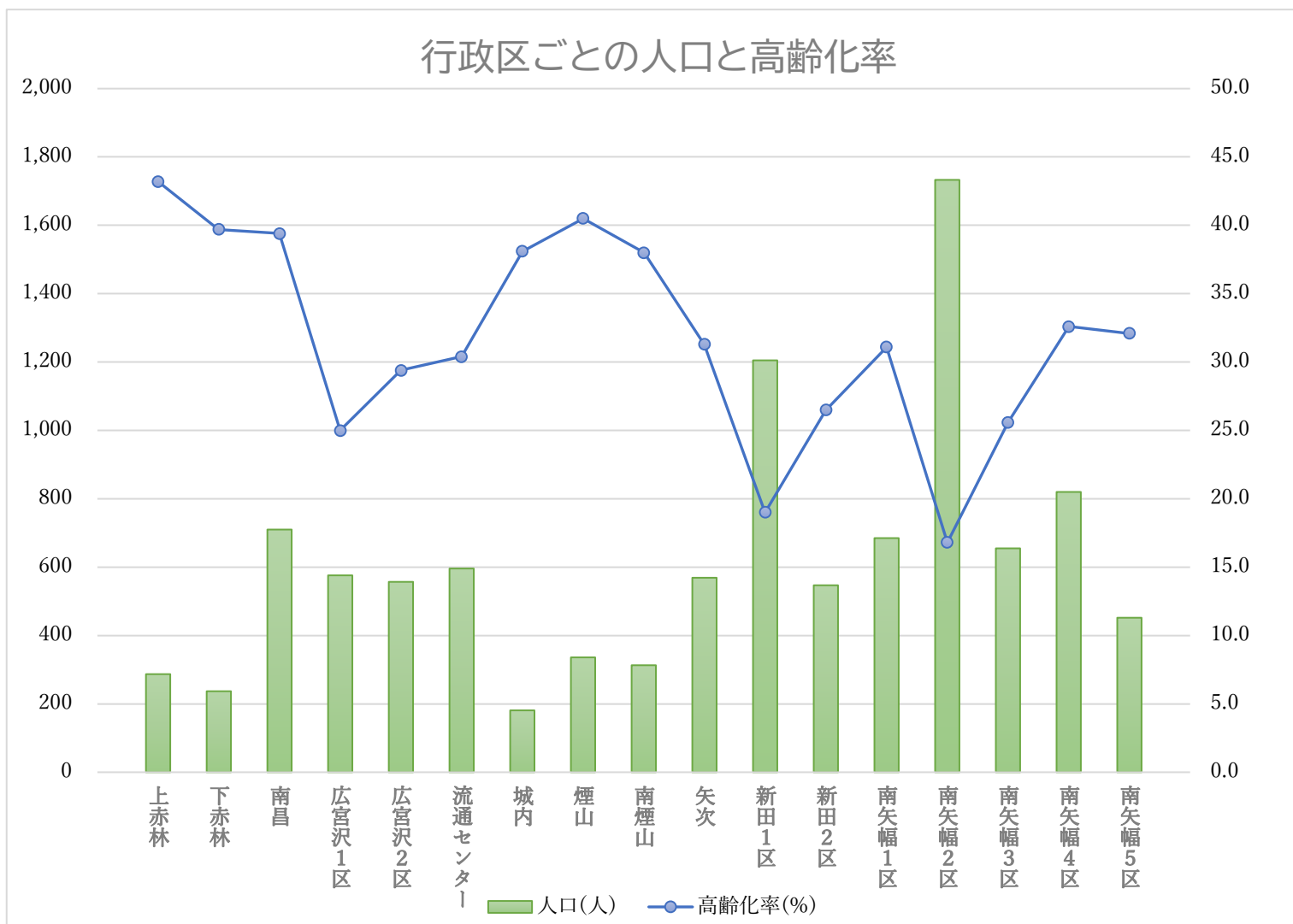
年代	0～9	10～19	20～29	30～39	40～49	50～59	60～69	70～79	80～89	90～
人口	33	58	70	68	91	100	115	83	30	7
男	女	合計		65歳以上		高齢化率				
329	326	655		168		25.6%				

《南矢幅第四区自治会》

年代	0～9	10～19	20～29	30～39	40～49	50～59	60～69	70～79	80～89	90～
人口	44	75	69	67	157	94	111	151	36	16
男	女	合計		65歳以上		高齢化率				
400	420	820		267		32.6%				

《南矢幅第5行政区自治会》

年代	0～9	10～19	20～29	30～39	40～49	50～59	60～69	70～79	80～89	90～
人口	36	26	42	51	56	52	112	57	14	6
男	女	合計		65歳以上		高齢化率				
218	234	452		145		32.1%				

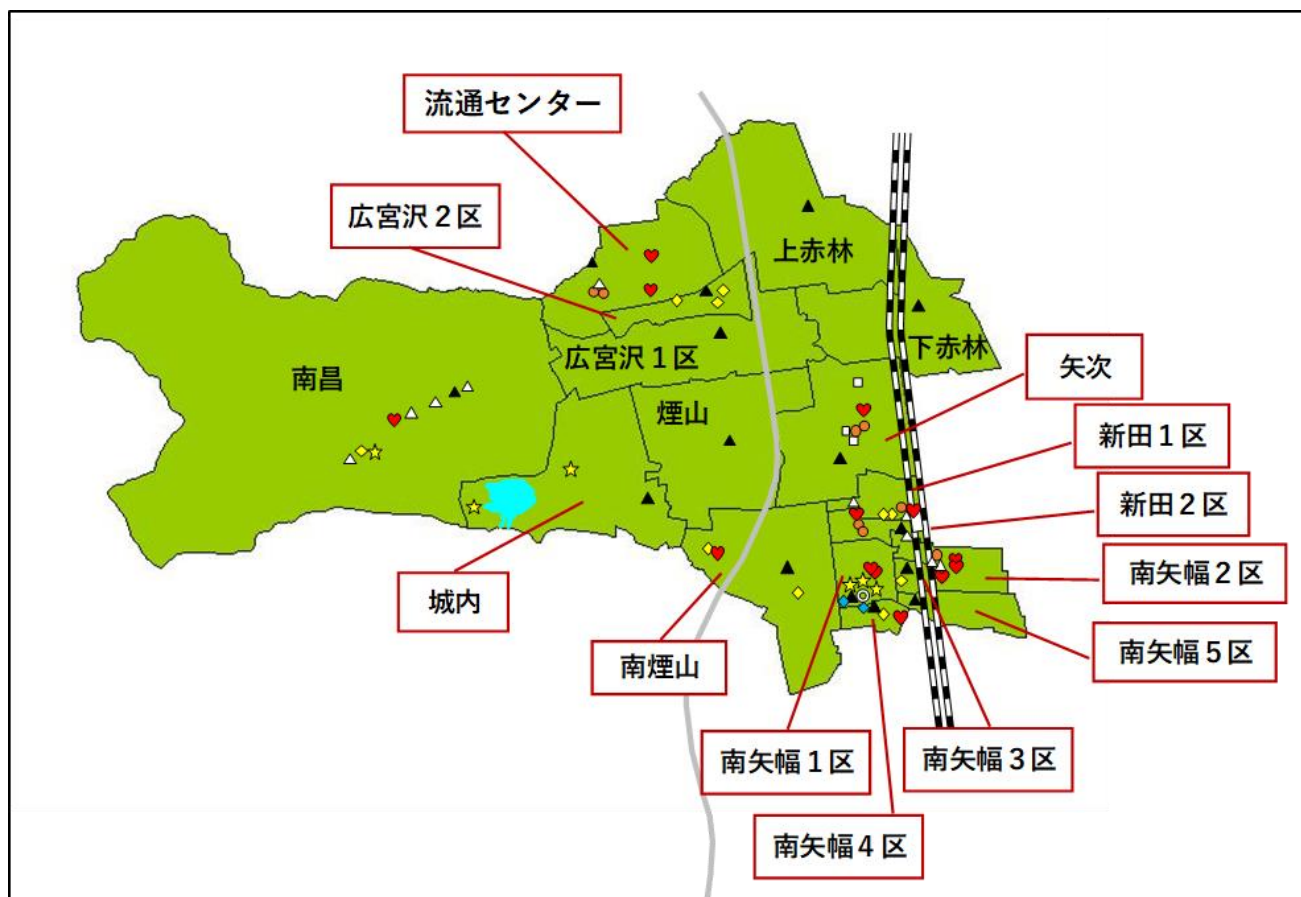


◎地域の組織・活動の状況

自治会名	自主防災組織	老人クラブ	子ども会	民生児童委員
上赤林コミュニティ	○	○	○	1名
下赤林コミュニティ	○	○	○	1名
南昌コミュニティ	○	○	○	1名
広宮沢一区自治会	○	○	○	1名
広宮沢二区自治会	○	○	○	1名
流通センターコミュニティ	○	○	○	1名
城内コミュニティ	○	○	○	1名※
煙山自治会	○	○	○	1名
南煙山自治会	○	○	○	1名※
矢次行政区ふる里会	○	○	○	1名
新田1区自治会	○	○	○	2名
新田2区自治会	○		○	1名
南矢幅一区自治会	○	×	○	1名
南矢幅第二行政区自治会	○	×	○	3名
南矢幅第三行政区自治会	○	×	○	1名
南矢幅第四区自治会	○	○	○	1名
南矢幅第五行政区自治会	○	×	○	1名

※城内コミュニティと南煙山自治会の民生児童委員は兼務で1名

## 2. 施設マップ



□教育関連施設	●子ども・子育て支援関係	△高齢者関係施設
<ul style="list-style-type: none"> <li>・煙山小学校※1・2</li> <li>・矢巾北中学校※1・2</li> <li>・星北高等学園（通信制）</li> </ul>	<ul style="list-style-type: none"> <li>・矢巾中央幼稚園・矢巾中央保育園</li> <li>・やはばこども園</li> <li>・煙山児童館</li> <li>・煙山保育園※2</li> <li>・北川保育園</li> <li>・こずかたこども園</li> <li>・なないろ保育園</li> <li>・未来保育園</li> </ul>	<ul style="list-style-type: none"> <li>・介護老人福祉施設 悠和荘（介護老福）※3</li> <li>・特別養護老人ホーム志和荘（介護老福）※3</li> <li>・介護老人保健施設 敬愛荘（介護老健）※3</li> <li>・介護老人保健施設 博愛荘（介護老福）※3</li> <li>・グループホーム太陽荘（認知症対応型）</li> <li>・グループホーム敬寿荘（認知症対応型）※3</li> <li>・有料老人ホームなでしこ</li> <li>・有料老人ホームつりがねの郷</li> <li>・博愛荘通所リハビリテーション※3</li> <li>・老人デイサービスセンター「百万石」矢巾駅西口※3</li> <li>・通所介護つりがねの郷 デイサービスつむぎ（通所介護）※3</li> </ul>



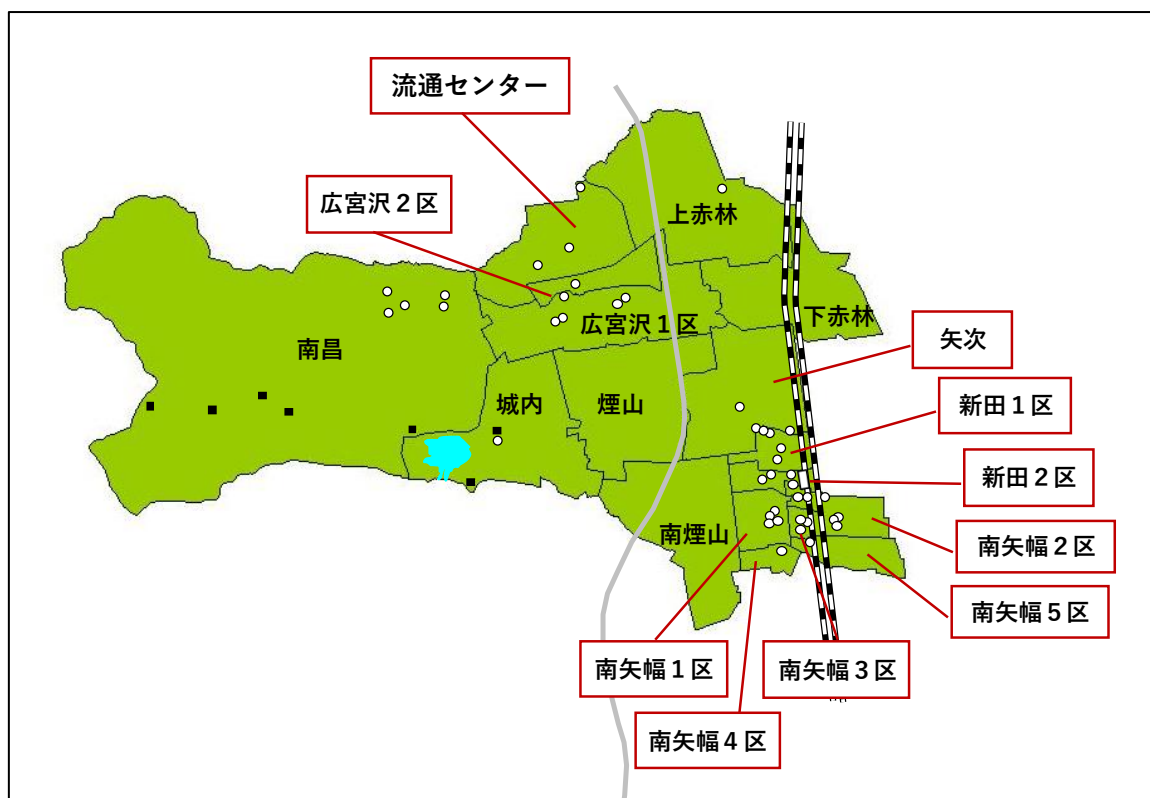
		<ul style="list-style-type: none"> <li>・ニチケアセンター矢巾 (通所介護)</li> <li>・デイサービス高原列車 (通所介護)</li> </ul>
--	--	--

◆障がい者関係施設	♥医療施設	▲地域・集会施設
<ul style="list-style-type: none"> <li>・みちのく療育園メディカルセンター</li> <li>・いちばん星みつけた</li> <li>・桜の園</li> <li>・TeRAKOYA</li> <li>・放課後等デイサービスセンターいちご園※3</li> <li>・放課後等デイサービスセンター第2いちご園</li> <li>・生活介護センターいちご園※3</li> <li>・フォレストハウス矢巾</li> <li>・フォレストファーム</li> <li>・ドリームファーム</li> <li>・グループホームドリーム</li> <li>・チャレンジド・サポートいわて・ABC</li> <li>・合同会社社会福祉事業G・S・M</li> </ul>	<ul style="list-style-type: none"> <li>・南昌病院 (内科、脳神経内科、循環器内科、外科、整形外科、脳神経外科、リハビリテーション科)</li> <li>・南矢巾ハートクリニック (内科、循環器内科、呼吸器内科)</li> <li>・神の前キッズデンタルパーク</li> <li>・神の前歯科医院</li> <li>・煙山歯科医院</li> <li>・みちのく療育園メディカルセンター (小児科、内科、精神科、歯科、リハビリテーション科、整形外科、耳鼻咽喉科)</li> <li>・E.肌クリニック不來方 (皮膚科、アレルギー科、美容皮膚科)</li> <li>・こずかた診療所※3 (内科・脳神経内科・整形外科)</li> <li>・エストエストデンタルケア</li> <li>・染井デンタルクリニック</li> <li>・平野歯科クリニック</li> <li>・星と虹歯科クリニック</li> <li>・流通センター歯科診療所</li> </ul>	<ul style="list-style-type: none"> <li>・矢巾町公民館※1</li> <li>・上赤林公民館※1</li> <li>・下赤林集落センター※1</li> <li>・南昌コミュニティセンター※1</li> <li>・広宮沢1区公民館※1</li> <li>・広宮沢玉生会館※1</li> <li>・流通センター公民館※1</li> <li>・城内公民館※1</li> <li>・煙山自治公民館※1</li> <li>・南煙山転作研修センター※1</li> <li>・矢次公民館※1</li> <li>・新田公民館※1</li> <li>・南矢幅公民館※1</li> <li>・南矢幅4区公民館※1</li> <li>・南矢幅5区公民館※1</li> </ul>

★文化・体育施設	◆防災拠点	◎行政機関等
<ul style="list-style-type: none"> <li>・矢巾町文化会館</li> <li>・町民総合体育館※1</li> <li>・町民キャンプ場※2</li> <li>・総合グラウンド</li> <li>・屋外運動場</li> <li>・屋外ゲートボール場※2</li> </ul>	<ul style="list-style-type: none"> <li>・さわやかハウス※1・2</li> <li>・矢巾町役場</li> </ul>	<ul style="list-style-type: none"> <li>・矢巾町役場</li> <li>・矢巾町社会福祉協議会</li> </ul>

※1 指定避難場所    ※2 指定緊急避難場所    ※3 指定福祉避難所

### 3. 地域資源マップ



■観光名所・施設	○公園等	
<ul style="list-style-type: none"> <li>・南昌山</li> <li>・幣懸の滝</li> <li>・水辺の里</li> <li>・煙山ひまわりパーク</li> <li>・城内山展望台</li> <li>・矢巾温泉南昌の湯</li> <li>・やはばアスレチックパークジャンパランド※2（南側駐車場）</li> </ul>	<ul style="list-style-type: none"> <li>・南昌台団地公園（第1）</li> <li>・南昌台団地公園（第2）</li> <li>・諏訪団地公園</li> <li>・ウエストヒルズ広宮沢第1公園</li> <li>・ウエストヒルズ広宮沢第2公園</li> <li>・ウエストヒルズ広宮沢第3公園</li> <li>・ウエストヒルズ広宮沢中央公園</li> <li>・しらかば幼児公園</li> <li>・矢巾ニュータウン公園</li> <li>・佐竹団地公園</li> <li>・サンアベニュー矢巾第7公園</li> <li>・にしぐち公園</li> <li>・明堂公園</li> <li>・クレーター公園</li> <li>・新田ふれあい公園</li> <li>・にしぐちうんどう公園</li> <li>・南矢幅ニュータウン公園</li> <li>・サンアベニュー矢巾第6公園</li> <li>・サンアベニュー矢巾第10児童公園</li> <li>・なかよし広場※2</li> </ul>	<ul style="list-style-type: none"> <li>・朴田団地公園（さくら公園）</li> <li>・わいわい公園※2</li> <li>・ゆり公園</li> <li>・あかまつ公園</li> <li>・サザン公園</li> <li>・サンアベニュー矢巾第2公園</li> <li>・サンアベニュー矢巾第3公園</li> <li>・サンアベニュー矢巾第5公園</li> <li>・わんぱく広場</li> <li>・サンアベニュー矢巾第1公園</li> <li>・西部工業団地1号公園</li> <li>・西部工業団地2号公園</li> <li>・広宮沢公園※2</li> <li>・鹿妻公園※2</li> <li>・北川公園</li> <li>・日時計公園</li> <li>・せきあい公園</li> <li>・高橋重平公園</li> <li>・さつき公園※2</li> <li>・祝咲喜公園※2</li> <li>・矢次農村公園※2</li> </ul>

※1 指定避難場所

※2 指定緊急避難場所

#### 4. 地域の課題（困り事、未来への不安、懸念等）

- ・交通量の増による通学の危険性への対応（見守り、道路の拡幅など）。
- ・遊休農地が増えており、農地の保全や活用策を検討する必要がある。
- ・農業等の担い手、後継者がいない（少ない）。
- ・集合住宅や新興住宅地に引っ越ししてきた人たちとの交流機会が少ない。
- ・これからの自治会活動を担う人が減っている（自治会への加入減少や役員改選が難航、消防団員不足含む）。
- ・自治会への加入を促進するチラシが必要。
- ・新住民への自治会加入交渉が難しい。
- ・最近の自治会の実態に応じた規約や組織の再編成が必要である。
- ・自治会役員の役割分担が課題である。
- ・車社会に対応した生活が成立しているが、高齢になり免許返納になれば不便になる。銀行や病院、店がない（不安）。
- ・若者の流出。
- ・ビレッジハウスに外国人がおり、災害対応等に苦慮している。
- ・環境整備（草刈り）。
- ・子ども会活動行事できない。
- ・子ども同士で遊べる場所が必要。
- ・スクールガード不足。費用は掛かるが専門職を雇用したらどうか。
- ・多世代交流の減少。
- ・通学路に自転車道がほしい（車道通行が多いので危ない）。
- ・共働き世帯が増加したので児童館を増やしたい。
- ・獣害対策。
- ・年度末・年度初めを中心にゴミ集積所への不法投棄がある。
- ・郷土芸能の維持が難しくなっているなど。
- ・新興住宅の開発により新しい班の発生が予定されているが、新しい班の活動が成立するまでの経過措置に不安がある（2，3軒しか住宅がない時の班編入等）。

